

<p align="center"><b>DONOSTIAKO PLAN OROKORRAREN AURRERAKINARI EGINDAKO IRADOKIZUNA, EKIALDEKO BARRUTIRAKO DESOREKATUA ETA JASANEZINA DELAKO</b></p>	<p align="center"><b>SUGERENCIA AL AVANCE DEL PLAN GENERAL DE DONOSTIA POR SER DESEQUILIBRADO E INSOSTENIBLE PARA EL DISTRITO ESTE</b></p>
<p>Donostiako Udala hiriko Plan Orokorraren berrikuspena izapidetzen ari da 2022tik. 2024an, Aurrerapenaren nondik norakoak jakinarazi ditu, hirirako aurreikuspenak eta proposamenak jasotzen dituen lehen dokumentua. Altza eta ekialdeko barrutia berriro ere eraikuntza masiboarekin zigortzen dituen plan baten errealitatearen aurrean, 4.000 etxebizitza baino gehiago (eta beste 1.250 Intxaurrondon), 7 eremutan, Altzako egungo etxebizitzaren eta biztanleen erdia baino gehiago sortuz, Altza, Intxaurrondo eta Bidebietako elkarteek uste dugu garaia iritsi dela gure auzoek udal-ahantzuraren ondorioz pairatzen dituzten gabezia eta narriadura urbanistiko larriak islatzeko eta transmititzeko.</p> <p>Jarraian jasotzen den hiri- eta hirigintza-gabezien eta -eskasien zerrenda, Barrutiko auzotarren ordezkari diren elkarten ezagutzatik egina, lurralde osoari eragiten dion egoera global batean kokatu behar da. Egoera horren ezaugarria da ez dagoela tokiko sistemarik, hurbiltasun-sistemarik, mota guztietakoak, hasi espazio libre eta berdeguneetatik, kultura- eta kirol-ekipamenduetatik eta aparkalekuetaraino. Altzako auzoetan ez dago lorategirik; izan ere, berde bakarra lubetak dira, aldapa ezinezkoak eta erabilezinak dituztenak, ez dago gazteentzako lokalik, ez dago kirol-kantxarrik, haurren jolasak erabat gainezka daude, eta autoek espaloi gainean aparkatu dute historikoki.</p> <p>Gaur egun inork ukatzen ez duen eta gaineraikuntza ekarri zuen hirigintza-garapen kaotiko haren ondorioek, batzuetan udal-lizentzien baldintzak urratuz ere eragin zirenak, eremu publikoak, urria eta eskasa izanik, mugikortasun- eta irisgarritasun-arazo larriak dituen hiri-inguruetan kokatzen gaituzte. Eta, nola ez, egoera horiek gaur egun batez besteko adin handia duen biztanleria batek pairatzen ditu, eta, beraz, pertsona batzuk, gehienak emakumeak, ezin dira beren ingurunean mugitu.</p> <p>Adibide pare bat jartzearen, indarrean dagoen Plan Orokorrak F10 eta F20 gisa</p>	<p>El Ayuntamiento de Donostia se halla desde 2022 en proceso de tramitación de la revisión del Plan General de la ciudad. En 2024 ha dado a conocer los términos del Avance, primer documento en el que se recogen las previsiones y propuestas para la ciudad. Ante la realidad de un plan que vuelve a castigar a Altza y al Distrito este con la edificación masiva, más de 4.000 viviendas (y otras 1.250 en Intxaurrondo), en 7 ámbitos, generando más de la mitad de viviendas y de habitantes actuales de Altza, las asociaciones de Altza, Intxaurrondo y Bidebieta consideramos que ha llegado el momento de plasmar y transmitir el estado de graves carencias y deterioro urbanístico que sufren nuestros barrios a causa del olvido municipal.</p> <p>El listado de carencias y deficiencias urbanas y urbanísticas que se recoge a continuación, realizado desde el conocimiento de las asociaciones representantes del vecindario del Distrito, ha de enmarcarse en una situación global, que afecta a todo el territorio, y que se caracteriza por la ausencia de sistemas locales, de proximidad, de todos los tipos, desde espacios libres y zonas verdes, equipamientos culturales y deportivos, hasta aparcamientos. En los barrios de Altza no hay jardines, porque lo único verde son unos terraplenes con pendientes imposibles e impracticables, no hay locales para jóvenes, no hay canchas de deporte, los juegos de niños y niñas están totalmente saturados, y los coches han aparcado históricamente sobre las aceras.</p> <p>Las consecuencias de aquel desarrollo urbanístico caótico, que hoy ya nadie niega, y que supuso sobreedificación, en ocasiones con vulneración de las condiciones de las licencias municipales, nos sitúan en unos entornos urbanos en los que el espacio público, deficiente y escaso, presenta graves problemas de movilidad y accesibilidad. Y, como no puede ser de otra manera, esas situaciones las sufre hoy en día una población con una edad media elevada de manera que hay cantidad de personas, en su mayoría mujeres, que no pueden desplazarse en su entorno.</p>

kalifikatutako lurzoruak – espazio libreak eta berdeguneak – aztertu berri dituen azterlan batean, Altzak berdeguneetako 1,78 m<sup>2</sup> ditu biztanle bakoitzeko. Osasunaren Mundu Erakundeak 10-15 artean gomendatzen du, eta Aurrerapenak dio hirian 17 m<sup>2</sup> baino gehiago daudela biztanle bakoitzeko. Altzak bizi duen egoera diskriminatzaileari buruzko datu bat gehiago.

Bestalde, Rotetari buruzko azterlan xehatu batek erakusten du garai hartan baimendutako eta egungo legediak baimendutako maximoak gainditzen zituena etxebizitza-dentsitatearekin eraiki zela. Hain zuzen ere, 536 etxebizitza eraiki ziren 3 hektarea eskasetan, hau da, 178 etxebizitza/ha, gehienez 75 eta salbuespen gisa 100, baimendutakoaren ia bikoitza beraz. Eta, gaur egun, eraikigarritasunak ia 1,40 m<sup>2</sup>-ko ratioa du lurzoruaren metro karratuko, legezko gehienekoa nabarmen gaindituz. Altzan salbuespena araua da, lehen eta orain; izan ere, aztertuko balitz, gauza bera gertatuko litzateke Larratxon, Herreran eta Altzako beste auzo batzuetan.

Donostiako Udalak ezin du errealitate horren aurrean zirkinik egin, bera baita, hein handi batean, auzo horiek, eta bereziki Altza, ordenarik eta antolaketarik gabe, kontrolrik eta orekarik gabe eraikitzearen erantzulea.

Ondorioz, ESKATUKO DUGU:

1.- 2024ko urrian aurkeztutako Aurrerapena baztertzea, "hiri-eredu trinkoaren" printzipioaren eta hirigintza inklusiboaren aurka, gizarte-kohesioaren aurka eta garapen iraunkorraren aurka egiten duelako, eta etxebizitza berriak eraikitzea beste helbururik ez izateagatik.

2.- Ekialdeko barruti osorako honako PRINTZIPIO hauek ezarriko dituzten HELBURUAK ETA IRIZPIDEAK onartzea:

•Landa-eremuko lurzorua ez okupatzea. Antondegi eta Zubietako 3 eremuak desklasifikatzeko balio izan duten argudio berberekin (2010eko Plan

Por poner un par de ejemplos, en un reciente estudio, analizados los suelos calificados como F10 Y F20 –espacios libres y zonas verdes- por el Plan General vigente, resulta que Altza tiene 1,78 m<sup>2</sup> por habitante de zonas verdes. La Organización Mundial de la Salud recomienda entre 10-15, y el Avance recoge que en la ciudad hay más de 17 m<sup>2</sup>/habitante. Un dato más sobre la situación discriminatoria que vive Altza.

Por otro lado, un estudio pormenorizado sobre Roteta demuestra que se construyó con una densidad de vivienda que superaba ampliamente los máximos permitidos a la época y los permitidos por la legislación actual. Efectivamente, se construyeron 536 viviendas en 3 hectáreas escasas, es decir, 178 viv./Ha, cuando el máximo era de 75 y excepcionalmente 100, casi el doble de lo permitido por lo tanto. Y en la actualidad, la edificabilidad arroja un ratio de casi 1,40 m<sup>2</sup> construidos por metro cuadrado de suelo, superando ampliamente el máximo legal. En Altza la excepción es regla, antes y ahora porque, si se analizase, lo mismo sucedería en Larratxo, Herrera y otros barrios de Altza.

El ayuntamiento de Donostia no puede permanecer impasible ante esa realidad porque es, en gran parte, responsable de que estos barrios, y Altza en particular, se construyeran sin orden ni concierto, sin control ni equilibrio.

En consecuencia, VAMOS A SOLICITAR:

1.- La retirada del Avance presentado en octubre de 2024 por atentar contra el principio de “modelo de ciudad compacta” y el urbanismo inclusivo, contra la cohesión social y contra el desarrollo sostenible, y no tener más objeto que la construcción de nuevas viviendas.

2.- La aprobación de unos OBJETIVOS Y CRITERIOS que, para la totalidad del Distrito este, establezcan los siguientes PRINCIPIOS:

•No ocupación de suelo de la zona rural. Con los mismos argumentos que han servido para desclasificar Antondegi y los 3 ámbitos de Zubieta

Orokorrean jasotakoak), Auditx-Akularren desklasifikazifikatzea, ekialdeko barrutiko ekosistema-zerbitzuetarako eta azpiegitura berdeetarako lurzoru urbanizaezin gisa mantentzeko.

- Altzako auzoak berriz dentsifikatzeari ez, esandako arrazoiengatik, gehieneko eraikigarritasun-parametroak urratuz eta mota guztietako zuzkidura-estandarrek urratuz eraiki baitziren.

- Eskarian oinarritutako etxebizitza berri baten aurreikuspena, eta ez eskaintzan oinarritutakoa, eta soilik harrera-gaitasuna duten eremuetan.

- Etxebizitza babestuen aurreikuspena, oreka eta kohesio sozialeko baldintzetan, hirian zehar banatuta, hirigintza-legeriak diseinatu eta Aurrerapenaren helburuetan finkatzen den bezala.

- Gutxi erabilitako eta zaharritutako hiri-lurzoruko eraikinak etxebizitza babestuetarako berrerabiltzeari lehentasuna ematea.

- Altzarako eta Ekialdeko barrutiko gainerako lurraldeetarako hiri-biziberritze plan inklusiboa, 60-70-80ko hamarkadetako hirigintza kaotikoak gehien zigortutako komunitateak beharrezko dotazioz hornitzeko. Multzo horretan daude Altza auzoak, Bidebieta eta Intxaurrendoko goialdea. Helburu horren aurretik, herritarrek parte hartzeko prozesu bat egin beharko da, esandakoaren ondorioak egunero pairatzen dituztenen ahotsa entzun ahal izateko.

- Berariaz aipatu behar da Bidebietako kultura-ekipamendurik eza, edo, oro har, auzoen arteko barne-garraio eskasa, bereziki, Intxaurrendon, edo mugikortasun bertikala Altzan, Oletan eta Eskalantegin bereziki, horiek baitira Udalak urteetan zehar jaramonik egin ez dien gai ugarietako batzuk.

- Hitz gutxitan, Udalak inbertitu egin behar du gure auzoen iragan urbanistikoa konpontzen. Bere betebeharra da, legezkoa eta morala.

(recogidos en el Plan General de 2010), desclasificación de Auditx-Akular para mantenerlo como suelo no urbanizable con destino a servicios ecosistémicos e infraestructura verde del Distrito este.

- No a la redensificación de los barrios de Altza que, tal y como se ha expuesto, fueron edificados con vulneración de los parámetros de edificabilidad máxima y con incumplimiento de estándares dotacionales de todo tipo.

- Previsión de nueva vivienda basada en la demanda y no en la oferta, y sólo en los ámbitos en los que se dé la condición de presentar capacidad de acogida.

- Previsión de la vivienda protegida en condiciones de equilibrio y cohesión social, repartida por la ciudad, tal y como se diseña por la legislación urbanística y se fija en los objetivos del propio Avance.

- Priorización de la reutilización de edificios del suelo urbano infrautilizados y obsoletos con destino a vivienda protegida.

- Plan inclusivo de regeneración urbana para Altza y el resto del Distrito este con objeto de redotar a las comunidades más castigadas por el urbanismo caótico de los años 60-70-80. En este conjunto se hallan tanto los barrios de Altza, como Bidebieta y la parte alta de Intxaurrendo. Este objetivo habrá de ser precedido de un proceso de participación ciudadana que permita escuchar la voz de quienes sufren a diario las consecuencias de lo dicho.

- Cabe mencionarse expresamente la cuestión de la falta absoluta de equipamiento cultural de Bidebieta, o, en general, el deficiente transporte interno entre barrios, en particular, en Intxaurrendo, o la movilidad vertical en Altza, en Oleta y Eskalantegi en especial, que son algunos de los muchos temas recurrentes a los que el Ayuntamiento viene haciendo caso omiso durante años.

- En pocas palabras, el Ayuntamiento tiene que invertir en subsanar el pasado urbanístico de nuestros barrios. Es su deber, legal y moral.

## LARRATXO

### Osteguna Auzo Elkartea / Larratxoko Jai Batzordea

#### **Parke eta gunek berdeak**

- Larratxoko parkearen beheko aldeko bide aldapatsuek eta eten gabeko irristakorrek oinezkoentzat dituzten zailtasunak ezabatzea, “Z”n bideak sortuz.
- Saihesbidearen azpian irekitze berria, auzoa eta parkea hobeto lotzeko.

#### **Ekipamenduak**

##### - Kirola

- Skate Parkera berriro jartzea.
- Hezkuntza-komunitatearekin aztertzea Irale zentroa auzora itzultzea, inguruko haur eta gazteentzako hezkuntza-baliabide gisa.
- Iraleko patioko estalkia. Auzoko kirol- eta jolas-gune bakarra da. Meteorologia dela eta, erabilera oso mugatua da urtean zehar.
- Futbol- eta saskibaloi-kantxan jolas-gunean argiztapen publikoa jartzea.
- Patio aldetik Irale zentrorako sarbideetako oztopo fisikoak kentzea edo egokitzea.

##### - Administrazioa

- Txirritan edo Larratxon udal bulego bat prestatzea edozein paper egiteko, batez ere adineko jendearentzat eta mugitzeko arazoak dituzten pertsonentzat.

##### - Osasuna

- Jende piloa ikusita, ambulatorioa oso txiki geratzen da mundu guztiarentzat. Premiazko luzapena behar du.

#### **Parques y zonas verdes**

- Reducir las dificultades peatonales que presentan las pendientes pronunciadas y constantemente resbaladizas de la parte baja del Parque de Larratxo, generando caminos en “Z”.
- Nueva apertura debajo de la variante para conectar mejor el barrio con el parque.

#### **Equipamientos**

##### - Deporte

- Volver a poner el Skate Park.
- Estudio con la comunidad educativa de la reversión al barrio del centro Irale, como recurso educativo para la población infantil o juvenil de la zona.
- Cubierta en el patio de Irale. Es la única zona deportiva/recreativa del barrio. Dada la meteorología su uso durante el año queda muy limitado.
- Colocar iluminación pública en la zona recreativa de canchas de fútbol y baloncesto.
- Eliminación o adaptación de las barreras físicas de los accesos al centro Irale por el lado del patio.

##### - Administración

- Habilitar una oficina municipal en Txirrita o Larratxo para la ayuda de cualquier papeleo, sobre todo para la gente mayor y personas con problemas de movilidad.

##### - Salud

- Vista la multitud de gente, el ambulatorio se queda muy pequeño

- Komunitatea

- Larratxok urteak daramatza abandonuan, lokal sozialik gabe. Larratxoko Josu Artetxe plazan dagoen udal lokala (Askagintzak kudeatutako prestakuntza-tailer zaharra) birgaitu eta egokitu behar da, auzoko elkarteek kudeatutako erabilera komunitariorako, talde-jardueretarako, jai-batzorderako, ekitaldi-aretorako eta abarretarako.

- Kultura/Sustapena

- Larratxoko Kultur Etxeak ez du betetzen HAPOn Aurrerapenak gomendatzen duen kokapen-irizpiderik: hurbiltasuna, irisgarritasuna, auzoko bizitza sozialari lotua... Eraikin baten azken solairuan dago, Larratxo pasealekuko lekurik garaienean, hilerriaren atzealdean. Ez dago berdegunerik edo parkerik ondoan, bateriako aparkaleku-ilara bat baizik, eta kale osoan ez dago merkataritza-lokalik; ibilgailuak pasatzeko eta aparkatzeko lekua baino ez da.

Kultur Etxean, azken solairuan, Sustapen Sailak erabiltzeko hainbat gela ere badaude. Eraikinaren erdian hainbat solairu daude, altueran aparkalekuak dituztenak, eta beheko solairuan liburutegia dago, azken solairuarekin inolako loturarik ez duena.

Kultur etxe hau da Altzan kontzertuetarako, antzerkirako edo formatu ertaineko dantzarako ekipatuta dagoen areto bakarra. Beste ekipamendu egokiagorik ez dagoen bitartean, eta kultur zerbitzuen kokapen eta banaketa desegokia neurri batean behintzat gainditzeko, beharrezkoa da zentroa optimizatuko duten eta kalitate handiagoko programazioa eskainiko duten giza baliabideez eta baliabide teknikoek hornitzea, herritarrentzat erakargarria izango dena, besteak beste, "zinema-areto" gisa erabiltzea, Donostia Kulturaren eta Altzako kultur sarearen arteko lankidetzan.

para todo el mundo. Necesita una ampliación urgente.

- Comunidad

- Larratxo lleva años en abandono, sin locales sociales. Se ve necesaria la rehabilitación y acondicionamiento del local municipal situado en la plaza Josu Artetxe de Larratxo -antiguo taller formativo gestionado por Askagintza- para uso comunitario, actividades grupales, comisión de fiestas, salón de actos, etc.. gestionado por las asociaciones del barrio.

- Cultura/Fomento

- La Casa de Cultura de Larratxo no cumple ninguno de los criterios de ubicación recomendados por el Avance del PGOU: proximidad, accesibilidad, vinculado a la vida social del barrio... Está situado en la última planta de un edificio en la zona más alta del Paseo de Larratxo, en la parte trasera del cementerio, no hay espacios verdes ni parques al lado, sino una fila de aparcamientos en batería, y no existe ningún local comercial en toda la calle, es simplemente un lugar de paso y de aparcamiento de vehículos.

En la Casa de Cultura, en la última planta, se encuentran también varias aulas para uso del Departamento de Fomento. En medio del edificio hay varios pisos con aparcamientos en altura y en su planta baja se encuentra la biblioteca, sin ninguna comunicación con la última planta.

Esta casa de cultura es la única sala de Altza equipada para conciertos, teatro o danza de formato medio. Mientras no haya otra dotación más adecuada y, para salvar al menos en alguna medida la inadecuada ubicación y distribución de los servicios culturales, es necesario dotarla de recursos humanos y técnicos que optimicen el centro y ofrezcan una programación de mayor calidad, atractiva para la población, como podría ser, entre otras, la utilización como "sala de cine", en colaboración entre Donostia Kultura y el tejido cultural de Altza.

<p>Altzako biztanleriaren langabezia- eta prekariedade-tasa handiagoak kontuan hartuta, batez ere emakumeei eragiten diena, Sustapen-gelak leku zentralago batera, askoz ere irisgarriago batera, joan beharko lirateke, auzoaren bihotzean txertatutakoa.</p> <p><b>Mugikortasuna</b></p> <ul style="list-style-type: none"> <li>● Herrerekin lotuko duen bidegorri bat sortzea. Dbiziko erabiltzaileek eta partikularrek ezin dute bidetik behar bezala zirkulatu, eta galtzadatik zirkulatu behar dute, horrek dakarren arriskuarekin.</li> <li>● Herrera futbol-zelairako sarbidea hobetzea.</li> <li>● Txingurri Gainarako ibilgailuentzako eta oinezkoentzako sarbidea hobetzea.</li> <li>● "Z" bidea egitea, Gure Ametsako etxebizitzetara oinez joateko aldapa handia leuntzeko, Larratxo pasealekuko 34. zenbakitik Lauaizeta pasealekuko 48. zenbakira.</li> <li>● Autobideko zubien inguruko aparkalekuak hobetzea, zabalduz eta argituz, lapurretak eta delinkuentzia saihesteko.</li> </ul>	<p>Teniendo en cuenta las mayores tasas de paro y precariedad de la población de Altza respecto al resto de la ciudad, que afecta especialmente a las mujeres, las aulas de Fomento deberían trasladarse a un lugar más central, mucho más accesible, insertadas en el corazón del barrio.</p> <p><b>Movilidad</b></p> <ul style="list-style-type: none"> <li>● Creación de un Bidegorri que conecte con Herrera. Tanto los usuarios de Dbizi como los particulares se encuentran con la imposibilidad de circular por la vía correctamente, teniendo que circular por la calzada, con el riesgo y peligrosidad que ello conlleva.</li> <li>● Mejora del acceso al campo de fútbol de Herrera.</li> <li>● Mejora del acceso rodado y peatonal a Txingurri Gaina.</li> <li>● Realizar un camino en "Z" para allanar la pronunciada cuesta de acceso peatonal a las viviendas de Gure Ametsa, que transcurre desde el Paseo Larratxo 34 a Lauaizeta pasealekua 48.</li> <li>● Mejorar los aparcamientos en torno a los puentes de la autopista, ampliándolos e iluminándolos para evitar robos y delincuencia.</li> </ul>
<p><b>Urbanizazio zaharrak eta berriak</b></p> <ul style="list-style-type: none"> <li>● Txingurriko industrialderako aurreikusten den hirigintzako esku-hartzea aztertu egin behar da, eta dagoen toki fisikora egokitu. Larratxok eta Herrerak lotura horren bidez bat egiten dute, eta sarbideak, aparkalekuak, berdeguneak eta abar behar dituzte. Beraz, Txingurri bi auzo horien beharretarako pentsatu behar da.</li> <li>● Era berean, Txingurri Gaina urbanizatzeko lanetan esku hartu beharko litzateke.</li> </ul>	<p><b>Viejas y nuevas urbanizaciones</b></p> <ul style="list-style-type: none"> <li>● La intervención urbanística que se prevé para la Zona Industrial de Txingurri debe ser estudiada y adaptada al lugar físico en el que se encuentra. Larratxo y Herrera se unen a través de este vínculo y tienen una serie de necesidades de accesos, aparcamientos, zonas verdes, etc., con una absoluta necesidad de ejecución, Txingurri tiene que ser pensado para las necesidades de estos dos barrios.</li> <li>● De la misma manera, habría que intervenir en la urbanización de Txingurri Gaina.</li> </ul>

**LORETE- DARIETA- BERRA**  
**LODABE Auzo Elkarte**

LODABE Auzo Elkartearen (Lorete – Darieta- Berra) helburua da gure auzoak dituen arazo nagusiak identifikatzea eta horiek konpontzen saiatzeko proposamenak egiten laguntzea. Altzako periferian bizi gara, eta espazio hori Donostiako Udalak erabat ahaztuta eta utzita dagoela sentitzen dugu.

Azken urteotan, udalerrri honetako hainbat zinegotzik bisitatu gaituzte (mugikortasuna, auzoak...), eta haiei helarazi eta bertatik bertara erakutsi dizkiegu pairatzen ditugun arazo larriak, baina asmo onek ez dute, orain arte, inolako jarduerarik ekarri.

Ingurune degradatuan bizi gara, ez dago batere zainduta; eta utzikeria oso kezkarria da mantentzearekin dagokionez; baina, eguneroko utzikeria hori alde batera utzita, LODABE n uste dugu hiru arazo nagusi ditugula, auzoko bizilagun guztiei larriki eragiten dietenak eta Udalaren aldetik beharrezko erantzunak eskatzen dituztenak.

- 1- Irisgarritasuna: igogailua.
- 2- Aparkalekua.
- 3- Bide-lotura Pasai Antxorekin.

**Mugikortasuna**

- Mugikortasun bertikala. Igogailuaren beharra Eskalantegitik Loreteraino. Hainbat pasarela dituen igogailua, auzoko altuerei zerbitzua emateko.
- Aparkalekua. Darieta kaleko 125 eta 147 zenbakien artean bateriako aparkaleku bat eraikitzea.
- Pasai Antxora jaisteko bide-lotura.

La Asociación vecinal LODABE (Lorete – Darieta- Berra) tiene por objeto identificar los principales problemas que tiene nuestro barrio y colaborar aportando propuestas para intentar solucionarlos. Habitamos en la periferia de Alza y sentimos que este espacio está totalmente olvidado y dejado por el Ayuntamiento de Donostia.

En los últimos años nos han visitado distintos concejales y concejalas de este municipio (movilidad, barrios...) a los que hemos trasladado y enseñado sobre el terreno los graves problemas que padecemos, pero las buenas intenciones no se han traducido, hasta ahora, en ningún tipo de actuación.

Vivimos en un entorno degradado y descuidado, con una dejadez muy preocupante en cuanto a su mantenimiento; pero al margen de este abandono diario, desde LODABE entendemos que tenemos tres problemas principales que afectan gravemente a la totalidad del vecindario del Barrio y que exigen respuestas necesarias por parte del Ayuntamiento.

- 1- Accesibilidad: ascensor.
- 2- Aparcamiento.
- 3- Conexión vial con Pasai Antxo.

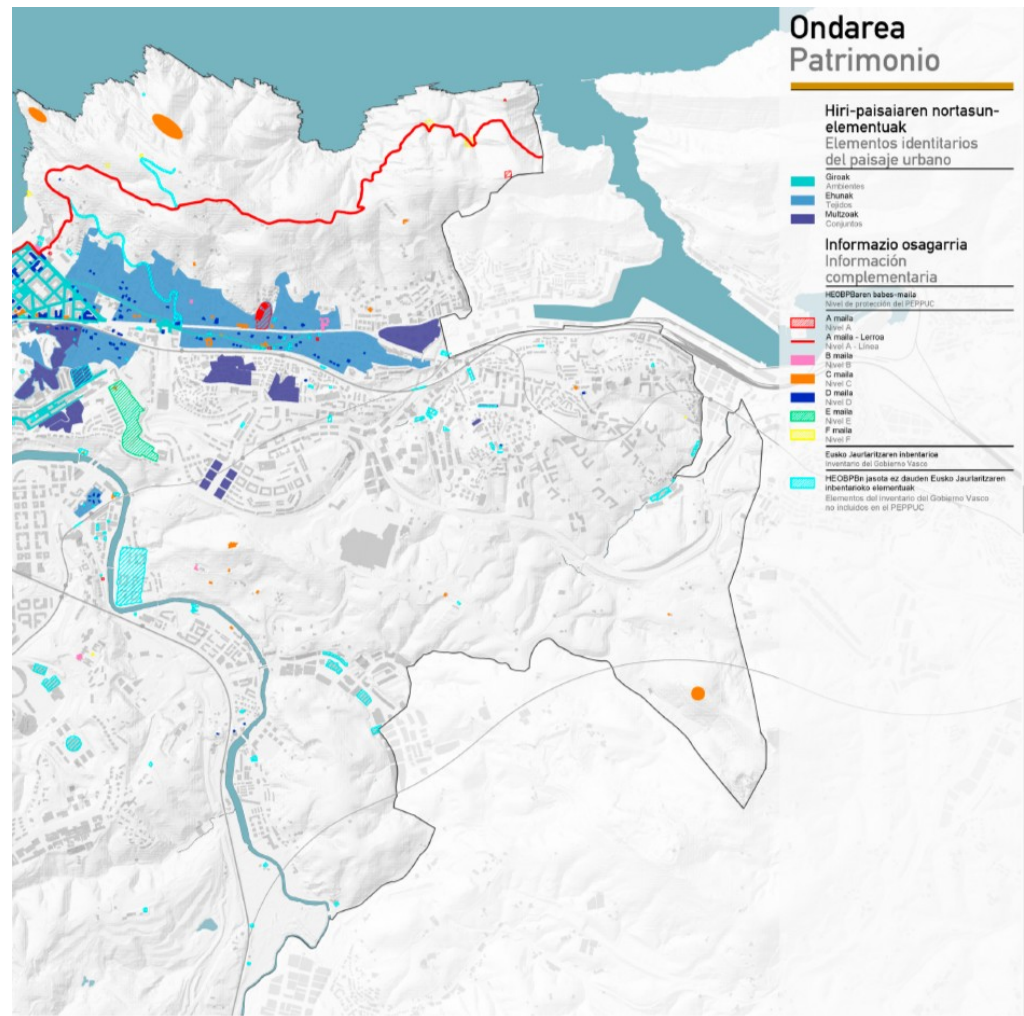
**Movilidad**

- Movilidad vertical. Necesidad de ascensor desde Eskalantegi al alto de Lorete. Ascensor con distintas pasarelas para dar servicio a las distintas alturas del barrio.
- Construir un aparcamiento en batería entre los números 125 y 147 de la calle Darieta.
- Conexión vial de bajada a Pasai Antxo.

<p>1- Eskalantegi kalea eta Darieta kalea semaforoan jartzea, Pasai Antxora Darieta kaletik jaitsi ahal izateko. Horrela, bide horretan bi noranzkoak mantenduko lirateke.</p> <p>2- Lorete eta Darietako bidegurutzetik Pasaiara jaisteko beheranzko baimena bakarrik ematea. Lorete kalea goranzkoa mantentzea eta erabilera-murrizketak ezartzea. Autobusaren egungo ibilbidea aldatzea, Eskalantegitik Darietara igotzea saihestuz. Molinao geltokitik autobusa Arriberrira igoko litzateke eta handik kiroldegitik Darietako biribilgunera jaitsiko litzateke. Proposamen honetan ez da egindako distantzia handituko, ezta geldialdirik galduko ere.</p> <p>3- Bajante berri bat eraikitzea Loreteko eta Darietako elkargunetik.</p>	<p>1- Semaforizar la calle Eskalantegi y la calle Darieta para permitir la bajada a Pasai Antxo por la calle Darieta. De esta forma se mantendrían los dos sentidos en esta vía.</p> <p>2- Autorizar solo como descendente la bajada a Pasaia desde el cruce de Lorete y Darieta. Mantener la calle Lorete como ascendente estableciendo restricciones de uso. Cambiar el recorrido actual del autobús evitando la subida a Darieta desde Eskalantegi. El autobús desde la parada de Molinao ascendería a Arriberry y de allí por el polideportivo bajaría a la rotonda de Darieta. En esta propuesta ni se incrementa la distancia recorrida, ni se pierde ninguna parada.</p> <p>3- Construcción de una nueva bajante desde la intersección de Lorete con Darieta.</p>
<p><b>BUENAVISTA Auzo Elkartea</b></p>	
<p><b>Kalitatezko espazio libreak</b></p> <ul style="list-style-type: none"> <li>• Aisialdirako espazio falta orokorra da eta oraindik etxebizitza-eraikin bat eraikitzeke dago. Gabezia hori areagotuko da.</li> <li>• Espazio publikoko argiztapen-sistemak hobetzea.</li> </ul> <p><b>Ekipamenduak</b></p> <ul style="list-style-type: none"> <li>• Haur eta nerabeentzako aisialdiko jardueren eta ekipamenduen beharra.</li> </ul> <p><b>Mugikortasuna</b></p> <ul style="list-style-type: none"> <li>• Autoek haur-parkean aparkatzen dute. Kiroldegiko kantxan “resalte” bat egitea aparkaleku gisa erabiltzeko.</li> <li>• Autobusaren geltokia arriskutsua da Casareseko igoeran, abiadura</li> </ul>	<p><b>Espacios libres de calidad</b></p> <ul style="list-style-type: none"> <li>• Falta espacio de esparcimiento es generalizada y está pendiente de construirse un edificio de viviendas. Esa carencia se acentuará.</li> <li>• Mejorar los sistemas de iluminación del espacio público.</li> </ul> <p><b>Equipamientos</b></p> <ul style="list-style-type: none"> <li>• Necesidad de actividades de ocio y equipamientos para niños, niñas y adolescentes.</li> </ul> <p><b>Movilidad</b></p> <ul style="list-style-type: none"> <li>• Los coches aparcen en el parque infantil. Hacer un resalte en la cancha polideportiva para uso de aparcamiento.</li> <li>• La parada del autobús es peligrosa en la subida a Casares, se necesitan</li> </ul>



<p>moteltzeko gailuak behar dira.</p> <p><b>Jarduera ekonomikoak</b></p> <ul style="list-style-type: none"> <li>• Merkataritza sustatzea, beheko solairuak ez dira erabiltzen.</li> </ul>	<p>moderadores de velocidad.</p> <p><b>Actividades económicas</b></p> <ul style="list-style-type: none"> <li>• Promoción del comercio, las plantas bajas están inutilizadas.</li> </ul>
<p><b>ALTZAKO HISTORIA MINTEGIA (AHM)</b></p>	
<p><b>Ondare historikoa</b></p> <p>Orain arteko Plan Orokorrek, eta honi lotutako dokumentuek, bat bestearen segidan Altzaren ondare historikoaren etenik gabeko degradazioa eta desagerpena ekarri dute. Ondare historikoa herrien eta auzoen identitatearen ezinbesteko osagaiak dira, Planak egin dituztenek badakite hori, “Kultura-ondarea, hiri honi nortasuna emanten dion elementua da” eta “gizarte-lotura zein gizarte-kohesioko loturak sendotzeko gaitasuna du” diote, baina Altzari buruz planeatzen dutenean haren historiaz edo nortasunaz hitz egiten duen edozein elementu zokoratu eta eraikitzeko lursailak baino ez dituzte ikusten. Ez da balio-judizioa, egitate bat egiaztatzea baizik.</p> <p><b>Gabeziak</b></p> <p>Ikus dezagun Plan Orokorren aurrerapenak jasotzen duena:</p>	<p><b>Patrimonio</b></p> <p>Los sucesivos Planes Generales, y los documentos derivados de ellos, no han hecho más que promover la progresiva degradación y desaparición del patrimonio histórico de Altza. En el avance del nuevo Plan afirman que “El patrimonio cultural es el elemento que impregna personalidad a esta ciudad”, y es capaz de “reforzar los vínculos comunitarios y de cohesión social”. Pero, una vez más, eso que predicán para la ciudad lo guardan en el cajón cuando se trata de abordar el planeamiento en Altza para seguir facilitando la desaparición y destrucción de todo elemento del patrimonio que hable de la identidad histórica de Altza. Esto que decimos no es un juicio de valor, sino la constatación de un hecho.</p> <p><b>Carencias</b></p> <p>Veamos lo que recoge el avance del Plan General al respecto:</p>



Idazten ari diren Plan Orokorrean “Ondarea eta paisaia” txertatzeaz hitz egiten dute, eta “hiri-giroak”, “hiri-ehunak” “hiri-multzoak”, eta “ikuspen handiko eremuak” identifikatzen dituzte. Ikuspegi hori Ekialdeko Barrutian nola gauzatzen den begiratzen badugu hauxe ikusiko dugu: (ikus maparen legenda, goialdeko hiru urdin tonuak)

- “Hiri-giroak” (urdin argia), 9 gune identifikatzen dituzte, 0 gure barrutian.
- “Hiri-ehunak” (urdina), 9. Bakarra barrutian, “Intxaurren zaharra. Jose Elosegiren hiribidera begira aurrealdea duten ‘villa’ ehuna”.
- “Hiri-multzoak” (urdin iluna), 24. Barrutian, 8: 6 Intxaurren (Koruko Andre Maria, Zarategi, Gaztelu, Luistarrak, Intxaurren berri), eta beste biak Zumardi pasealekua eta Larratxoko “villa” txikiak dira.
- “Ikuspen handiko eremuak” atalean, Igeldo, Urgull eta Ulia aipatzen dituzte.

Mapa berean (legendan “informazio osagarria” bezala agertzen da), kolorezko puntuak Donostian nolabaiteko babesa duten ondarearen elementuak ikus daitezke eta kolore urdin argiekin nabarmenduak Eusko Jaurlaritzaren inbentarioan agertzen diren ondare-elementuak baina Udalak HEOBPBko zerrendan sartuak ez dituenak.

Planteamendu horren gabeziak nabarmenak dira eta oinarrian erredaktoreek daukaten hiri ikuspegi orokorra bera da: orain arte Donostia Ategorrietan bukatzen bazen, orain erradioa pixka bat gehiago zabaldu dute Intxaurren aldean eta Gaiztarroraino luzatu dute. Beste guztia periferikoa izaten jarraitzen du eta ez dauka “Ondarea eta paisaiaren” aldetik inolako meriturik “hiri-giroak”, “hiri-ehunak” “hiri-multzoak”, eta “ikuspen handiko eremuak” bezala aintzat hartzeko. Horren arabera, Altzan ez dago baserri ondarerik, industria ondarerik, zaindu beharreko bide-sare historikorik, etxe multzo interesgarriak, eta abar, zaintzeko eta babesteko, eta, ondorioz, dena zementuaren negozioaren zerbitzura utzi daiteke.

En el Plan General que se está redactando se habla de la integración del Patrimonio y el paisaje y se identifican los ambientes urbanos, los tejidos urbanos, los conjuntos urbanos y las áreas de alta visibilidad. Si observamos cómo se lleva a cabo esta visión en el Distrito Este, vemos (ver leyenda del mapa, los tres tonos azules de la parte superior):

- “Ambientes urbanos” (azul claro): identifican 9 zonas en la ciudad, 0 en nuestro distrito.
- “Tejidos urbanos” (azul): 9 en la ciudad, uno solo en el distrito, en Intxaurren Zaharra, “tejido ‘villa’ con frente a la avenida José Elosegiren”.
- “Conjuntos urbanos” (azul oscuro): 24 en la ciudad, 8 en el distrito: 6 en Intxaurren (Koruko Andre Maria, Zarategi, Gaztelu, Los Luises, Intxaurren berri), y las otras dos son el paseo de Zumardi y “pequeñas villas” de Larratxo.
- En “áreas de alta visibilidad” solo mencionan Igeldo, Urgull y Ulía.

En el mismo mapa (en la leyenda como “información complementaria”), los puntos de colores señalan los elementos del patrimonio que tienen alguno de los grados de protección en el PEPPUC y resaltados con color azul claro los elementos del patrimonio que figuran en el inventario del Gobierno Vasco pero que el Ayuntamiento no incluye en su lista.

Las carencias de este planteamiento son evidentes y la visión general de ciudad que tienen los redactores es la misma de siempre: si hasta ahora Donostia terminaba en Ategorrieta, ahora han ampliado un poco más el radio en la zona de Intxaurren y lo han prolongado de la av. José Elosegiren hasta Gaiztarro. Todo lo demás sigue siendo periférico y no merece ninguna consideración patrimonial ni paisajística para calificarlos como ambientes urbanos, tejidos urbanos, conjuntos urbanos o áreas de alta visibilidad. Según eso, en Altza no existe patrimonio rural, industrial, red viaria, conjuntos de casas, vistas, etc., que merezcan su conservación y protección, por lo que todo el territorio se deja a merced del negocio del cemento.

### **Irtenbideak**

Irtenbideak bilatzeko Plan Orokor berriak egiten duen diagnostikoa eta planteatzen dituen irizpideak Altza osoan erabili beharko litzuzke, eta etorkizuneko hiria auzune, auzo eta herriaren nortasunari lotutako elementuak, eraikinak eta multzoak errespetatuz eraiki beharko litzateke, bizilagunak entzunez eta kontuan hartuz.

Altza erdigunean jartzen duen Plan bat aldarrikatzen dugu, orain arte ezagutu dugun ondarearen inguruko utzikeria zuzentzeko:

- Altzako alde zaharra, bere osotasunean hartuta, zaindua eta babestua egon behar duen leku berezia da. Komunitatearen bizitzaren askotariko alderdiek bat egiten duten bertan, historikoak, politikoak, erlijiosoak, kulturalak eta sinbolikoak, Altza bere osotasunean irudikatuz: udaletxea, eliza, etxeak, plaza (herri kirola, eskulturak eta muralak), eta hilerria.
- Lau Haizeta parkea: Natur eta baserri ondarea babestu, baita bide-sarea ere. Marrus parkearen interpretazioa zentroa sortu. Molinao parkea, Iparragirregaina-Landarro, eta Aduriz-Akular eremu berdeak Lau Haizeta parkearekin lotu. Antondegi eta Lau Haizeta parkearen arteko korridore naturala berreskuratu.
- Mendiola mendialdeko ondare historikoa eta naturala zaindu eta Bidebieta eta Miracruz auzunekin oinezkoentzako bide-sarea egin.
- Altzatik pasatzen zen Donejakue bide historikoa berreskuratu: Zamalbide-Lau Haizeta; Galtzaraborda-Molinao-Herrera; Donibane-Herrera-Miracruz.
- Udal mugarren eta bidarren desagerpena gelditu, berreskuratu, eta daudenak babestu: San Marko, Abrin, Maleo, Esnabide, Sasoategi, Lorete, Buenavista....
- Aurreikusten diren eraikuntza planetan dagoeneko eraikita dauden baserriak, etxeak eta bestelako eraikinak, hala nola industria-eraikinak kontserbatzea, auzo edo leku horiei nortasunaren parte direlako, adibidez, Aduriz-Akular, Molinao, Txingurri-Larratxo-Herrera eremuetan.
- Nortasuna duten auzune eta etxe multzo zaharrak: Etxe Merkeak

### **Soluciones**

Las soluciones a esas carencias pasan por que el diagnóstico y los criterios que plantean en el nuevo Plan General se apliquen también en Altza, y construir la ciudad del futuro respetando los elementos, edificios y conjuntos vinculados a la identidad de las diferentes zonas y barrios de Altza, así como escuchando y teniendo en cuenta a las vecinas y vecinos.

Reivindicamos un Plan específico para Altza que corrija la desidia con respecto al patrimonio que hemos conocido hasta ahora:

- El casco antiguo de Altza, considerado en su conjunto, un lugar singular que debe estar preservado y protegido. En esta zona confluyen los diversos aspectos de la vida de la comunidad, históricos, políticos, religiosos, culturales y simbólicos, representando a Altza en su conjunto: ayuntamiento, iglesia, casas, plaza (deporte popular, esculturas y murales), cementerio.
- Parque Lau Haizeta: Proteger el patrimonio natural y rural, así como la red viaria. Creación del centro de interpretación del parque Marrus. Conectar el parque de Molinao, Iparragirregaina-Landarro, y las zonas verdes de Aduriz-Akular con el parque de Lau Haizeta. Recuperar el corredor natural entre Antondegi y el parque de Lau Haizeta.
- Preservar el patrimonio histórico y natural de Mendiola y realizar una red viaria peatonal con los barrios de Bidebieta y Miracruz.
- Recuperar el histórico camino de Santiago que pasaba por Altza: Zamalbide-Lau Haizeta; Galtzaraborda-Molinao-Herrera; Donibane-Herrera-Miracruz.
- Detener la desaparición de mojones municipales y viarios, así como proteger los existentes: San Marcos, Abrin, Maleo, Esnabide, Sasoategi, Lorete, Buenavista...
- Conservar los caseríos, casas y otros edificios construidos, como el industrial, y que se ven afectados por los nuevos planes urbanísticos de edificación previstos. Esos edificios son parte de la identidad a esos espacios y barrios donde planifican construir: Aduriz-Akular, Molinao, Txingurri-Larratxo-Herrera.

<p>multzoa, San Ignazio galtzada, Los Boscos, “hiri lorategiak”....</p> <ul style="list-style-type: none"> <li>Herrerako eta Mirakruzeko auzo historikoak birdefinitzea, gaur egun administratiboki zatituak eta bi edo hiru auzoren artean banatuta baitaude, haien historia eta bizilagunen pertenezia-zentzua errespetatu gabe.</li> </ul>	<ul style="list-style-type: none"> <li>Proteger antiguos conjuntos de casas y barrios con personalidad: Casas Baratas, calzada de San Ignacio, Los Boscos, “ciudad jardín”,...</li> <li>Redefinir los barrios históricos de Herrera y Miracruz que han sido administrativamente divididos y repartidos entre dos o tres barrios sin respetar su historia ni el sentido de pertenencia de las vecinas y vecinos.</li> </ul>
---	--

**INTXAURRONDO ZAHARRA**  
**IZBE Elkarte**

<p><b>Parke eta guner berdeak</b></p> <p><u>Sorleku</u></p> <ul style="list-style-type: none"> <li>2021etik zain gaude SORLEKU parkea egiteko. Bere garaian, partaidetza-prozesu bat egin zen, eta, bertan, auzoko beharrak azaldu ziren ikasleen, irakasleen, herritarren eta tokiko eragile askoren artean. Prozesua burutzerakoan, Udaleko ordezkariak parkearen diseinuan kontuan hartuko zutela azpimarratu zuten eta aurrekontua 2022ko aurrekontuetan onartuta zegoela esan ziguten.</li> </ul> <p><b>Ekipamenduak</b></p> <p>- Kultura</p> <ul style="list-style-type: none"> <li>Ikus-entzunezkoen arloko instalazioak handitu eta hobetu dira, baina liburutegia txiki geratu da, bilera-gela bakarrak (gimnasia eta yoga praktikatzeko dira eta bilerak egiten dira bertan) aldagarik ez badu eta beti erabilera-eskaera handia badu. Eta gero eta jende gazte gehiago dago eta Larrotxenek ez du bere funtzioa betetzen. IZBEtik proposatzen dugu Udalak beharren azterketa eta diagnostiko bat egitea (Larrotxeneko langileei txosten bat eta biztanleriaren azterketa bat eska diezazkiekete, besteak beste).</li> </ul>	<p><b>Parques y zonas verdes</b></p> <p><u>Sorleku</u></p> <ul style="list-style-type: none"> <li>Estamos esperando desde 2021 la realización del parque SORLEKU. En su día se llevó a cabo un proceso participativo en el que se expusieron las necesidades del barrio entre alumnado, profesorado, vecindario y muchos agentes locales. Al realizar el proceso, representantes del Ayuntamiento insistieron en que lo tendrían en cuenta en el diseño del parque y nos dijeron que el presupuesto ya estaba aprobado en los presupuestos 2022.</li> </ul> <p><b>Equipamientos</b></p> <p>- Cultura</p> <ul style="list-style-type: none"> <li>Larrotxene se ha ampliado y se han mejorado las instalaciones del área audiovisual, pero la biblioteca se ha quedado pequeña, la única sala de reuniones (donde se practica gimnasia, yoga y se hacen reuniones) no tiene vestuarios y siempre está ocupada por la gran demanda de uso que tiene. Y Cada día hay más gente joven y Larrotxene, no cumple su función. Proponemos que el Ayuntamiento realice un análisis de necesidades y un diagnóstico (podrían solicitar un informe a los trabajadores y trabajadoras de Larrotxene y un estudio de población, entre otras).</li> </ul>
--	---

## **Mugikortasuna**

### Irisgarritasuna

- Los Luises: Inguru honetan sartzeko zailtasun gehien dituen kaleetako bat da. Auzo-komunitateetako atarietara sartzeko, indarrean dagoen Irisgarritasunari buruzko Legearen zehaztapenak betetzen ez dituzten eskailerak edo arrapalak erabiltzen dira.
- Nuestra Señora del Coro: Kale honetako atarietarako irisgarritasuna oso txarra da, bai Zubiaurre kaletik bai Irurak kaletik iristeko.
- Gaztelu: Kale honek aurrekoekin bat egiten du, eraikinetara eskaileren bidez sartzeak dakarren zailtasunarekin. Zarategi pasealekutik zenbait ataritarara sartzeko arrapala bat dago, baina horrek ez du erabat betetzen irisgarritasun unibertsala.
- Zenbait gunek ez dute argiztapen nahikorik, hala nola Gaztelu kaleko 13. eta 15. atarien artean dagoen plaza txoak edo kale horretako 17. zenbakitik 19.era dagoen espaloiak.

### Mugikortasun bertikala

- Intxaurreko Zaharreko orografia eta auzotik mugitzeko bertako zailtasunak kontuan hartuta, nahikoa arrazoi dago eremu guztiak igogailu bertikalen bidez konektatuta egon ahal izateko, horiek auzoko bizimodua nabarmen erraztuko bailukete.
- Mugikortasun Bertikalaren Plan Zuzentzailea 2017ko abuztuaren 17an argitaratu zuen Donostiako Udaleko Mugikortasun Sailak eta Zubiaurre pasealekua eta Zarategi pasealekua auzoko bi eremutan lotzea proposatzen du, bi pasealeku horietako bizilagunei nahiz Los Luises, Gaztelu eta Nuestra Señora del Coro kaleetako bizilagunei zerbitzu emateko, bestalde, Mons pasealekua eta Zarategi pasealekua lotzeko. Plan hori argitaratu zenetik ez da inolako mugimendurik egon proiektu horiek abian jartzeko.

## **Movilidad**

### Accesibilidad

- Los Luises: Esta es una de las calles con más dificultades de accesibilidad de la zona. Los accesos a los portales de las comunidades vecinales se realizan a través de escaleras o rampas que no cumplen con las dimensiones óptimas.
- Nuestra Señora del Coro: El vecindario de esta calle también tiene grandes dificultades para acceder a sus portales, tanto para llegar desde la calle Zubiaurre, como desde Irurak.
- Gaztelu: Esta calle se une a las anteriores, con la dificultad que conlleva el acceso a los edificios a través de escaleras. Existe una rampa de acceso desde el Paseo Zarategi a varios portales, pero esta no cumple al completo la accesibilidad universal.
- Algunas zonas cuentan con una iluminación insuficiente, como es el caso de la plazoleta que está entre los portales 13 y 15 de la calle Gaztelu o en la acera que se encuentra desde el número 17 de esta misma calle al 19.

### Movilidad vertical

- Teniendo presente la orografía de Intxaurre Viejo y las dificultades para desplazarse por el barrio, hay motivos suficientes para que las diferentes zonas puedan estar conectadas por elevadores verticales, los cuales facilitarían de manera notable la vida en el barrio.
- El Plan Director de Movilidad Vertical, publicado el 17 de agosto de 2017 por el departamento de movilidad del ayuntamiento de Donostia propone conectar el Paseo Zubiaurre con el de Zarategi, dando servicio así al vecindario tanto de estos dos paseos como de las calles de Los Luises y Gaztelu. Desde la publicación de dicho plan no se tiene conocimiento alguno al respecto de la puesta en marcha del proyecto.

- Baina, era berean, deigarria da konponbiderik ez planteatzea Koruko Andre Mariaren kalearen eta Mons pasealekuaren artean. Mugitzeko zailtasun handiak dituen beste gune bat da, bai Zubiaurre pasealekura jaitsi nahi dutenentzat, bai Monsera igo nahi dutenentzat. Irurak kaleko bizilagunek ere onura bera jasoko lukete.

#### Hiri-garraioa

##### Intxaurbus

- Intxaurrondok mugikortasun-arazo bat du, batez ere Intxaurrondo Zaharra eta Intxaurrondo Iparraldea eta Intxaurrondo Hegoaldearen arteko barne-komunikazioari dagokionez. Zerbitzu gehienak azken bi horietan banatuta daud: ikastetxeak (Intxaurrondo Ikastola, Intxaurrondo Hegoa eta Lauaizeta Ikastola), Txara I eta Txara II, Matia Fundazioa, anbulatorioa edo Intxaurrondoko udal kiroldegia eta kultur etxea.
- Orografia bereziak eta Intxaurrondoko alde batetik bestera oinez egin beharreko distantziak zaildu egiten dute 6.000 pertsona ingururen mugikortasuna. IZBE denbora daramagu arazo horri erantzuteko barne-bus bat eskatzen. Eskaera hori herritarren 2.000 sinadurek baino gehiagok berretsi zuten, eta ekimena babestu zuten.
- Behin behineko aukera alternatibo bat 8. linea handitu daiteke Lafonteko geltokitik Txarako biribilguneraino, Zarategi pasealekuko igoera eta jaitsiera geltokietan geldituz eta handik Basotxikiko hasierako geltokitik abiatuz. Aldaketa txiki horrek Intxaurrondoko igoera- eta barne-jaitsierako zerbitzua emango luke partzialki.

##### 29 Bus linea

- Intxaurrondo Zaharreko pertsona askok familiako medikua dute Groseko anbulatorioan, Nafarroa etorbidean. Espezialistekin

- Pero, igualmente, llama la atención que no se plantee solución entre la calle Nuestra Señora del Coro y el Paseo de Mons. Es otra de las zonas con grandes dificultades de movilidad, tanto para las personas que quieran descender hacia el Paseo Zubiaurre como de las que quisieran ascender hacia Mons. También se beneficiaría de igual manera el vecindario de la calle Irurak.

#### Transporte urbano

##### Intxaurbus

- Intxaurrondo tiene un problema de movilidad sobre todo en comunicación interna de la zona de Intxaurrondo Zaharra con Intxaurrondo Norte e Intxaurrondo Sur. La mayor parte de los servicios se encuentran repartidos en estos dos últimos; como son, los centros educativos (Intxaurrondo Ikastola, Intxaurrondo Hegoa y Lauaizeta Ikastola), Txara I y Txara II, Fundación Matía, el ambulatorio o el Polideportivo municipal y casa de cultura de Intxaurrondo.
- La peculiar orografía y las distancias a recorrer a pie de una zona a otra de Intxaurrondo hacen complicada la movilidad de alrededor de 6.000 personas. Desde IZBE llevamos tiempo demandando un bus interno que de respuesta a dicho problema. Esta demanda fue refrendada por más de 2.000 firmas de vecinos y vecinas que apoyaron la iniciativa.
- Una opción alternativa provisional, podría materializarse ampliando la línea 8 desde la parada de Lafont hasta dar la vuelta en la rotonda de Txara, parando en las paradas de subida y bajada del Paseo Zarategi y dirigiéndose desde allí desde su parada inicial habitual de Basotxiki. Este pequeño cambio daría parcialmente el servicio de subida y de bajada interna de Intxaurrondo.

##### Línea 29

- Son muchos los vecinos y vecinas de Intxaurrondo Zaharra que les corresponde el servicio de medicina general en el ambulatorio de Gros

egindako kontsulten kasuan, Intxaurrendoko bizilagun guztiek Grosera joan behar dute. Ildo horretan, Intxaurrendoko ambulatorio horrekin komunikatuko duen autobus-linea baten falta sumatzen da.

Horrela, 29. lineak gabezia hori bete dezakeela uste dugu, Intxaurrendotik jaisteko ibilbidea aldatuz, Nafarroa etorbidea zeharkatuz, ambulatorioaren aurrean geratuz. Handik Zurriola Pasealekua zeharkatu eta, normalean bezala, Boulevardean ibilbidea amaitu ahal izateko.

situado en la avenida de Navarra. Otras muchas personas también acuden allí por tener realizar pruebas médicas o por consultas con especialistas. En este sentido, se echa en falta una línea de bus que comunique Intxaurrendoko con el propio ambulatorio.

De esta manera, pensamos que la línea 29 podría cubrir dicha carencia cambiando su recorrido de bajada desde Intxaurrendoko, atravesando la avenida de Navarra, haciendo parada frente al ambulatorio. Para desde allí cruzar el Paseo de la Zurriola y poder terminar su recorrido, como habitualmente, en el Boulevard.

## GURE BIDEA Auzo Elkarteak

### Hiri finkatua eraberritzea

- Donostiako HAPOn Berrikuspeneko Aurrerakinak ez du arreta askirik jarri **eraikita dagoen hiri bilbean** Hiri finkatua eraberritzea ez dago zertan garapen berriak egitearen mende bakarrik egon. Donostiako HAPOn Berrikuspeneko Aurrerakinak berariaz barneratu behar du **hiri finkatua eraberritzeko erreparazioko ikuspegi bat**, eta norabide horretan joango diren ekintzak aurreikusi behar ditu.

- Dokumentuko diagnostikoak, ordea, ez ditu aski aztertzen muinoan eraikita izateak Altzari eragiten dizkion behar eta gabeziak. Izan ere, Eusko Jaurlaritzak 2020an argitaratu zuen Hiri Kalteberatasunaren inbentarioaren arabera, Altza da hirigintzaren aldetik kalteberen dagoen Gipuzkoako hiri eremua; areago, hiri kalteberatasun oso handia duen Gipuzkoako eremu bakarra da. HAPOn berriak bere irizpideen artean sartu behar ditu Hirigintza Kalteberatasunari buruzko ondorioak.

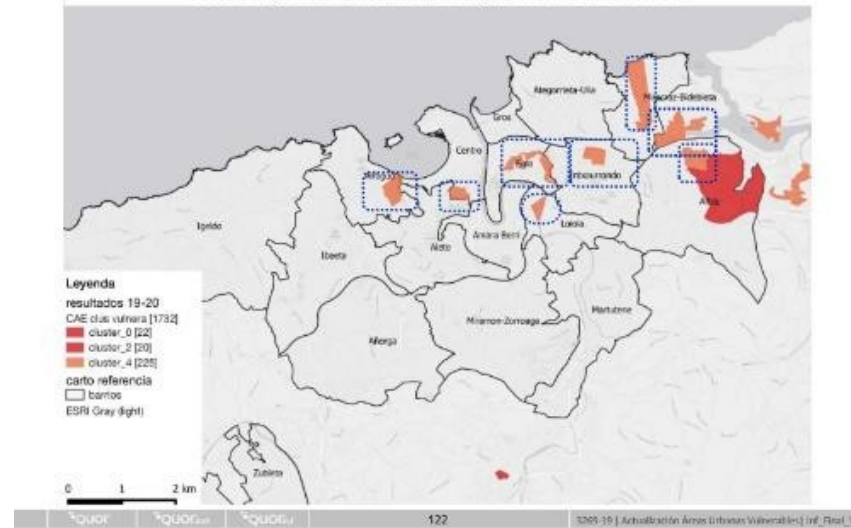
### Regeneración de la ciudad construida

- El Avance de la Revisión del PGOU de San Sebastián no ha puesto la suficiente atención en la trama urbana en la que está construida. La regeneración de la ciudad consolidada no tiene por qué depender sólo de la realización de nuevos desarrollos. El Avance de la Revisión del PGOU de San Sebastián debe incluir de forma específica **un enfoque reparador para la regeneración de la ciudad consolidada** y prever acciones en esta dirección.

- El diagnóstico del documento, sin embargo, no analiza suficientemente las necesidades y carencias que el hecho de haber sido construido en la colina supone para Altza. De hecho, según el Inventario de Vulnerabilidad Urbana publicado por el Gobierno Vasco en 2020, Altza es la única zona urbana de Gipuzkoa que se encuentra urbanísticamente más vulnerable, más aún, es la única de Gipuzkoa con una vulnerabilidad urbana muy elevada. El nuevo PGOU debe incluir entre sus criterios las conclusiones sobre la Vulnerabilidad Urbanística.



5.4. Tipología, clúster 4. Áreas Urbanas de MEDIO ALTA VULNERABILIDAD  
clústers 4 (Vulnerabilidad Medio Alta), Donostia-San Sebastián



- Orain arte egindako plan, egitasmo eta, orokorrean, gogoetei buruzko dokumentuak aintzat hartu behar dira. Horien artean, bestiek beste: Hiria Eraberritzeko Plan Berezia, Oleta eta Pikabea eremuetan irisgarritasuna hobetzeko jarduketak (2022), Herrera auzoan Hiria Eraberritzeko Plana, 2010ean EHUKo Arkitektura Eskolarekin batera egindako proiektu lehiaketa bat, Larratxo auzoko irisgarritasun eta mugikortasun arazoei irtenbidea emateko plana, Berra-Darieta-Moliniao auzoetako irisgarritasun eta mugikortasun arazoei irtenbidea emateko plana.

- Aurrerakinak aurreikusi beharko luke jarduketan esparrua zabaltzeko aukera, horien ertzetan dauden irisgarritasunik gabeko eta narriatuta dauden auzoetan jarduketak abiatuz, hiri ehunak kohesionatzeko eta duintasuna emateko etxe

- Hay que tener en cuenta los documentos de planes, proyectos y consideraciones en general realizados hasta el momento. Entre ellos, el Plan Especial de Regeneración Urbana, actuaciones para la mejora de la accesibilidad en los ámbitos de Oleta y Pikabea (2022), Plan de Regeneración Urbana en el barrio de Herrera, un concurso de proyectos realizado en 2010 en colaboración con la Escuela de Arquitectura de la UPV-EHU, Plan de solución a los problemas de accesibilidad y movilidad en el barrio de Larratxo, Plan de solución a los problemas de accesibilidad y movilidad en los barrios de Berra-Darieta-Moliniao.

- El Avance debería prever la posibilidad de ampliar el ámbito de las actuaciones, poniendo en marcha actuaciones en barrios sin accesibilidad y deteriorados situados en sus márgenes, para cohesionar el tejido urbano y

inguruetako espazio horiei, gizarteko bizitza gara dadin kalitate estandar egokiekin.

- AL.05 Jolastokieta. Hirigintza eremu horren dentsifikatuan gehiago eraiki behar, Eremu osoaren (Ermita aldapa, Etxe Bikoitzak, San Ignazio galtzara) irisgarritasuna eta hirigintza baldintzak hobetzea, ertzetako auzoek ere kalitate estandar egokiak gara ditzaten.

- Altzako Santa Barbara auzoan argindar azpiestazio bat dago kokatuta. Azpiegitura hori auzoaren eta zelaien arteko mugan dago, Felix Iranzo kaleko azken etxeen albo-alboan. **Auzotarren betiko nahia izan da instalazio elektriko hori hortik kentzea**, pertsonentzako arriskutsua dela uste baitute, eta eremu hori beste eginkizunetarako baliatu daitekeelako. **HAPO berria idazteko prozesua aukera ona da instalazio elektrikoa egungo kokapenetik aldentzeko aukerak aztertzeko.**

- Neurriak proposatzea hiri **garraioak zerbitzu gehiago izan ditzan Altzako auzoen arteko konexio** sarriak lortzeko, eta Altzatik abiatuta bizilagunok ditugun mugikortasun premiei erantzun eraginkorra emateko.

- Ekialdeko Barrutiko batzarrak proposatuta, Donostiako Udaleko Mugikortasuneko sailak proiektu bat idatzi zuen **Altza barneko errepide nagusian ibilgailuen abiadura moteltzeko eta oinezkoen fluxuak errazteko**, eta hori HAPOan neurri zehatzak hartzea ekarri beharko luke.

- **Altza barneko bidegorri sarea garatu gabe dago, badauden arren horretarako proposamen batzuk, eta iruditzen zaigu HAPOaren Aurrerakinak jaso beharko lituzkeela: PROYECTO DE BIDEGORRI EN EL BARRIO DE ALTZA DESDE LA PLAZA SAN LUIS HASTA EL PASEO LARRATXO EN DONOSTIA-SAN SEBASTIAN (2019) eta PROYECTO DE**

dignificar estos espacios del entorno de las casas, con unos estándares de calidad adecuados para el desarrollo de la vida social.

- AL.05 Jolastokieta. Mejorar la accesibilidad y las condiciones urbanísticas de todo el Área (Ermita Aldapa, Casas Dobles, Calzada de San Ignacio) en lugar de edificar más en el densificado de este ámbito urbanístico, para que los barrios de las márgenes también desarrollen unos estándares de calidad adecuados.

- En el barrio de Santa Bárbara de Altza existe una subestación eléctrica. Esta infraestructura se encuentra en el límite entre el barrio y las campas, justo al lado de las últimas casas de la calle Félix Iranzo. **Ha sido el eterno deseo del vecindario retirar de ahí esta instalación eléctrica**, que consideran un peligro para las personas, y porque esta zona se puede aprovechar para otras funciones. **El proceso de redacción del nuevo PGOU es una buena oportunidad para estudiar las posibilidades de alejar la instalación eléctrica de su ubicación actual.**

- Proponer medidas para que el **transporte urbano cuente con más servicios para conseguir conexiones frecuentes entre los barrios de Altza** y dar una respuesta eficaz a las necesidades de movilidad desde Altza que tenemos el vecindario.

- A propuesta de la junta de Distrito Este, el departamento de Movilidad del Ayuntamiento de San Sebastián redactó un **proyecto para moderar la velocidad de los vehículos en la carretera principal del interior de Altza y facilitar los flujos peatonales**, lo que debería conllevar la adopción de medidas concretas en el PGOU.

- **La red de bidegorris del interior de Altza está sin desarrollar, aunque existen algunas propuestas para ello, y creemos que debería incluirlas el Avance del PGOU: PROYECTO DE BIDEGORRI EN EL BARRIO DE ALTZA DESDE LA PLAZA SAN LUIS HASTA EL PASEO LARRATXO EN DONOSTIA-SAN SEBASTIAN (2019) y PROYECTO DE CALMADO DE**

<p><i>CALMADO DE TRÁFICO Y MEJORA DE LA SEGURIDAD VIAL EN LOS PASEOS DE HERRERA Y ALZA (2021).</i></p>	<p>TRÁFICO Y MEJORA DE LA SEGURIDAD VIAL EN LOS PASEOS DE HERRERA Y ALZA (2021).</p>
<p><b>BIDEBIETA</b> <b>Bideak Auzo Elkarte</b></p>	
<p><b>Berdegunak</b></p> <p>Bidebietak berdegune ugari dituela iruditu arren, errealitatea bestelakoa da. Ulia eta Mendiolako mendi-mazelekin batera bizi direnez, eta zuhaitziak, oro har, neurritz kanpo daudenez, aisialdirako gune asko dituen auzo batean bizi direla uste da. Bidebieta Parkearen egungo birmoldaketa, BIDEAKek Partaidetzazko Aurrekontuetara aurkeztu eta ondoren Ekialdeko Barrutira deribatutako proiektua, Allende Parkearekin batera, herritarrentzako bi espazio zabal eta aisialdirako gune bakarrak dira, eta gogora dezagun 9.000 biztanle inguru dituela.</p> <p><b>Mugikortasuna</b></p> <p><u>Oinezkoen mugikortasuna</u></p> <p>Hainbat oztopo arkitektoniko, desnibelak, beherapenik gabeko espaloiak daude, arrapalak edo igogailuak faltan daude mugikortasun urriko pertsonentzat.</p> <p><u>Garraio publikoa</u></p> <p>Halaber, garraio publikoaren loturei dagokienez, auzoa erdigunearekin lotzen duen linea bakarra zaharkituta geratu da; gainera, Mugikortasun Sailak ibilbidea aldatu du inolako irizpide positiborik gabe, eta auzoko gehiengo handiaren aurka doa. Egoiliarren mugikortasun-beharrak aldatu egin dira, eta, gutxienez, hiri-garraioko bi linea berri behar dira, auzoa Ospitaleak Amara ardatzarekin lotuko dutenak, eta beste bat ekialdeko barrutitik doana, Garbera Tzraino iritsiko dena.</p>	<p><b>Espacios verdes</b></p> <p>A pesar de parecer que Bidebieta cuenta con numerosas zonas verdes, la realidad es otra. La convivencia con las laderas de Ulía y Mendiola y el desproporcionado estado del arbolado en general, hacen pensar que se vive en un barrio que dispone de muchas zonas de esparcimiento. La actual remodelación del Parque Bidebieta, proyecto presentado a los Presupuestos Participativos por BIDEAK y derivado posteriormente al Distrito Este, junto con el Parque Allende son los dos únicos espacios amplios y de esparcimiento para el vecindario que, recordemos, alcanza una población cercana a los 9.000 residentes.</p> <p><b>Movilidad</b></p> <p><u>Movilidad peatonal</u></p> <p>Se contabilizan numerosas barreras arquitectónicas, desniveles, aceras sin rebaje, falta de rampas o ascensores para personas con movilidad reducida.</p> <p><u>Transporte público</u></p> <p>También, con respecto a las conexiones del transporte público, la única línea que conecta el barrio con el centro se ha quedado obsoleta; además de haberse cambiado su recorrido por parte del Departamento de Movilidad sin ningún tipo de criterio positivo y yendo en contra de la aplastante mayoría vecinal. Las necesidades de movilidad de las personas residentes han cambiado y son necesarias, al menos, dos nuevas líneas de transporte urbano que conecten el barrio con el eje Hospitales Amara y otra que discurra por el Distrito Este, llegando hasta el C.C. Garbera.</p>

### Aparkalekuak

Auzoan etengabe aparkatzen duten ibilgailu partikularren saturazioa kezkarria da. Eta horietako asko Pasaiako Trintxerpe barrutiko bizilagunak dira, eta, Bidebietarekin muga partekatzean, auzoari begiratzeko diote inguruan dituzten aparkaleku-arazoen konponbide gisa. Ohikoa da, halaber, ez-egoiliarren ibilgailu partikularrek egun osoan zehar Bidebietako kaleetan aparkatzen dutela ikustea, aparkaleku arauturik ez dagoelako; egoera hori aprobetxatuz, 14. linean Gros-Erdigunera joateko. Azterketa bat eskatu da auzoan TAO gunea eta egoiliarrak ezartzeko.

### **Ekipamenduak**

#### Kultura

Auzoan Kultur Etxea eraikitzearen aldeko urratsak egiten ari dira, eta orain arte 3 txosten tekniko positibo izan ditu alde. Gizartea duintzeko eta gainerako hiriarekin alderatuta kultura-aukerak parekatzeko ezinbesteko ekipamendutzat hartzen da. Kontadores eraikineko goiko solairua egokitzea (inbertsioa: 2 milioi euro) edo Ikastetxe Horiaren zati bat birgaitzea proposatu da, gaur egun egoera erdi-gorrian baitago.

#### **Etxebizitza**

Auzoko biztanleria % 1 hazi zen 2023an. Profil berria duten egoiliarrak iristen ari dira, eta etxebizitza gehiago eskatzen dute. Bidebietako biztanleria-dentsitatea, morfologia eta geografiatik, oso handia da, baina horrek ez du esan nahi babes ofizialeko etxebizitza berriak eraiki ezin direnik. Udaltitulartasuneko 2 partzela planteatu dira etxebizitzak eraikitzeko, Altza auzoa (Auditz Akular) dinamitatuko duen proiektu munstroa ahal den neurrian apaltzeko eta, horrela, etxebizitza mota horren banaketa bidezkoagoa izateko Ekialdeko Barruti osoan.

### Aparcamientos

La saturación de vehículos particulares que estacionan permanentemente en el barrio es alarmante. Y se da la circunstancia que muchos de ellos pertenecen a vecinos del distrito pasaitarra de Trintxerpe, que al compartir muga con Bidebieta, miran al barrio como solución a los problemas de aparcamiento que también tienen en su zona. Es también habitual ver cómo vehículos particulares de no residentes estacionan durante todo el día en las calles de Bidebieta porque no existe aparcamiento regulado; aprovechando esta circunstancia para desplazarse hasta Gros-Centro en la línea 14. Se ha solicitado ya un estudio para la implantación en el barrio de zona OTA y Residentes.

### **Equipamientos**

#### Cultura

Se están dando pasos a favor de la construcción de la Casa de Cultura en el barrio, teniendo a favor hasta la fecha 3 informes técnicos positivos. Se contempla como un equipamiento vital para la dignificación social y equiparamiento de oportunidades culturales con respecto al resto de la ciudad. Se plantea habilitar la planta superior del edificio Kontadores (inversión: 2 millones de euros) o bien rehabilitar parte del Colegio Amarillo, actualmente en estado semiruinoso.

#### **Vivienda**

La población del barrio creció en 2023 un 1%. Están llegando residentes con un nuevo perfil que demandan más vivienda. La densidad de población de Bidebieta, por su morfología y geografía, es ciertamente alta; lo que no implica que no pueda construirse nuevas VPO. Se han planteado 2 parcelas de titularidad municipal para construir viviendas, con la intención de desahogar en la medida de lo posible el monstruoso proyecto que dinamitará el barrio de Altza, Auditz Akular y contar así con un reparto más equitativo de ese tipo de vivienda por todo el Distrito Este.

## HERRERA

### Herripe Auzo Elkarte

Saiatuko gara, dokumentuaren printzipio eta oinarrietan sartu gabe -orokorrean oso egokiak planteatzen baitituzte baino jarraian kasu askotan ez dituzte planteamendu zehatzetan kontutan hartzen-- zuzenean Herrerakiko eragina duten hainbat planteamenduen aurrean gure irakurketa eta aukerak azaltzen.

Bukaera aldean beste eremu eta ildo batzuen aurrean, gehienbat Altza eremuaren gain eragina dutenak era arteztuko ditugu.

#### **HAPORE aurrerakinean azaltzen ez den gai bat:**

Donostiako auzoen antolaketa administratiboa. Aurrerapen horretan ez da horrelakorik aipatzen, nahiz eta Herrerarako oso gai garrantzitsua den eta behin eta berriz eta udaleko hainbat sailetan jorratzea eskatu den.

2010ean Udalak erabaki zuen Herrerak zituen mugak erabat murriztea, kontutan hartu gabe bertako bizilagunen historia, nahia, ohiturak eta beharrak. Gaur egun auzoaren zati handi bat Mirakruz deitu duten atalean kokatua geratu da. Nola edo hala bide hau desegiteko aukera sortu behar da.

#### **HAPOAREN Aurrerakinak diona Herrerako inguruaz**

Auzo bihotza Azkuene-Gomitesgi-Herrera. Auzo Bihotz hori zatiketa administratiboaren parekoa da. Alde batetik Herrerak eta bestetik Gomistegi-Azkuenek bere bizitza propioa dute nahiko gora beherekin, eta ezaugarriekin. Orain tartean Portuko Agintaritzak Pasaia Udalarari transferitutako aisialdi eta pasoko eremu bat sortu delako erdian (nahiko metro karratu pilatzen dituen beste aldetik), aurrerakinaren talde egileak planteatzen du hori auzo bihotz bat izan daitekeela, zer da dokumentua osatzeko asmo poetiko bat? Guztiok dakigu hiru administrazioen menpean dagoen eremu batean sortzen diren hutsune et gabeziak, zaila beraz, ezinezkoa ez esateagatik, administrazio horien ardura

Intentaremos no entrar en los principios y bases del documento -que en general se plantean adecuadamente, aunque a continuación en los planteamientos concretos en muchos casos no los tienen en cuenta- exponer nuestra lectura y posibilidades ante una serie de planteamientos que afectan directamente a Herrera.

En la parte final, abordaremos otros ámbitos y líneas de actuación que afectan principalmente al ámbito de Altza.

#### **Una cuestión que no figura en el Avance del PGOU:**

La organización administrativa de los barrios de Donostia-San Sebastián. En este avance no se menciona nada de esto, a pesar de que se trata de un tema muy importante para Herrera y que se ha solicitado abordar de forma reiterada y en varios departamentos municipales.

En 2010 el Ayuntamiento decidió reducir totalmente los límites que tenía Herrera, sin tener en cuenta la historia, el deseo, las costumbres y las necesidades del vecindario. Actualmente gran parte del barrio ha quedado enmarcado en el apartado que han denominado Miracruz. De alguna manera hay que abrir la posibilidad de cambiar esta situación.

#### **Lo que el Avance del PGOU dice sobre en el entorno de Herrera**

Corazón de barrio Azkuene-Gomistegii-Herrera. Ese corazón de barrio es equiparable a la división administrativa. Tanto Herrera como Gomistegi-Azkuene tienen su propia vida, con diversas dificultades y características. Ahora que se ha creado una zona de recreo y paso transferida por la Autoridad Portuaria al Ayuntamiento de Pasaia en el centro (con una superficie considerable), el equipo redactor del avance plantea que eso puede ser un corazón de barrio, ¿es una intención poética para completar el documento? Sabemos las lagunas y carencias que se producen en un ámbito dependiente de tres administraciones. Difícil, por no decir imposible, poder crear en el futuro

gauzatu gabe gune horretan etorkizunean horrelako asmorik gauzatzea.

AI-05 Zardoya Otis-Jolastokieta. Proposamenaren laburpenean ezer gutxi aipatzen da, proposamen bezala, egintzat ematen da, printzipioz indarrean dagoen HAPOaren aldaketa partziala bezala tramitatzen ari da une honetan. Garbiak dira gure arrazoiak aurkeztutako proposamenaren kontra egoteko. Etxebizitza kopurua bikoiztu dute lehen hitzarmenetik hona, gune berdeak ez dira bertan kokatzen, ez dago erantzunik behin eta berriz ekipamendu sozial edo ekonomikoen beharrei auzotik egindako eskaerei, ez da kokatzen Herrera eta inguruak berroneratzeko proposamen baten barruan.

GI 20-01 Herrera ( Julimasene). Proposatzen da aktibitate ekonomiko gune bat sortzea GI-20aren erabilera murriztu ondoren, sortzea baino gehiago sortzeko aukera bideratzea esan beharko genuke, azken finean ez dago inongo konpropimisorik ez bata GI-20aren murrizketa (baldintzatuta dago GI 40/Garbera Martutenearen aldatzarekin ezta inongo proposamen zehatzik aipatutako aktibitate ekonomiko horiek bultzatzeko (parke teknologiko bat, gune industrial bat, poligono bat...??)

Txingurri. Ez da txertatzen ingurua berroneratzeko plan baten barruan, etxebizitza kopuru jakin bat aurreikusten da, besterik gabe. Nahiz eta jakina izan, behin eta berriro bai Herreratik eta Larratxotik eskatu da, behingoz gune horretan egiten den esku-hartzeak, helburu nagusi bat eduki behar duela Herrera eta Larratxo arteko lotura egoki bat egitea.

Larratxo sortu zen geroztik dagoen inbutua konpontzeko eta batez ere Larratxori dagokion irisgarritasuna gauzatzeko, oinezkoen irisgarritasuna, gune libreak, bidegorria, aparkalekuak... Ez dago erantzunik auzoak gizarte- eta kultura-ekipamenduko beharrei behin eta berriz egindako eskaerei.

Txingurrigaina. Kalifikazioa aldaketa, aurreko HAPOan ez-urbanizagarria, honetan aktibitate ekonomikoetako gunea. Ezta inongo proposamen zehatzik aipatutako aktibitate ekonomiko horiek bultzatzeko (Parke teknologiko bat, gune industrial bat ...?). Berez, oso irisgarritasun zaila den eremu bat da, bertan

un espacio de esas características sin la responsabilidad de las administraciones.

AI-05 Zardoya Otis-Jolastokieta. En el resumen de la Propuesta se menciona poco como propuesta, se da por realizada. En principio se está tramitando como una modificación parcial del vigente PGOU. Nuestras razones son claras para estar en contra de la propuesta presentada. Han duplicado el número de viviendas en relación al primer convenio, las zonas verdes no se ubican en la zona, no hay respuesta a las reiteradas demandas desde el barrio a las necesidades de equipamientos sociales o económicos, no se enmarca dentro de una propuesta de regeneración de Herrera y alrededores.

GI 20-01 Herrera (Julimasene). Se propone la creación de un centro de actividad económica una vez reducido el uso de la GI-20, deberíamos decir que se abre la posibilidad de crear más que la de “crear”. Al fin y al cabo no hay ningún compromiso ni ninguna propuesta concreta para impulsar dichas actividades económicas (un parque tecnológico, un centro industrial, un polígono...). Por otra parte la reducción del GI-20 (está condicionada por la modificación del GI 40 (Garbera-Martutene).

Txingurri. No se incluye dentro de un plan de regeneración de la zona, simplemente se propone un número determinado de viviendas y punto. Aunque es sabido que una y otra vez se ha pedido desde desde Herrera y Larratxo la intervención, que, de una vez por todas, se realice en esta zona debe tener como objetivo principal la realización de una adecuada conexión entre Herrera y Larratxo.

La reparación del embudo existente desde que se creó Larratxo y la consecución de la accesibilidad adecuada para Larratxo, la accesibilidad peatonal, los espacios libres, el bidegorri, los aparcamientos... No hay ninguna respuesta a las reiteradas demandas planteadas desde el barrio a las necesidades de equipamiento social y cultural.

Txingurrigaina. Cambio de calificación, no urbanizable en el PGOU anterior, zona de actividades económicas en éste. Ninguna propuesta concreta para impulsar las citadas actividades económicas (un parque tecnológico, un centro industrial? ...). Se trata de una zona de muy difícil accesibilidad en sí misma,

gaurko Herrerako futbol zelaia kokatzen da, ez dago garbi dokumentuan zer gertatuko den kirol ekipamendu horrekin. Bestalde, egiten dena egiten dela, muino honek Larratxok behar dituen arnagune berdeak gauzatzeko erabili beharko litzateke eta azaldu ere bertan dauden etxe bizitzekin zer gertatzen den.

### **HAPOaren beste hainbat atal**

Etxebizitza. Altza osoan lau mila etxebizitza berri eraikitzea planteatzen da, gaur egungo etxebizitzaren kopurua %50 batean igotzen. Biztanleen proportzio berean igoko da, hogeit hamar milatik hogeita hamar milara pasatuko direla.

Atal honetan aipamen berezia egin behar dugu Al-01 Aduritz-Akularreko eremurako proposatzen denarekin. 3.000 etxebizitza gehi Al-06 Esnabiden proposatzen diren 249. Guzti hauek %70 Babes ofizialekoak izango omen dira.

Jarraipena ematen zaio 2010eko HAPOari, egituraren aldaketa batzuk eginez. Oraingo honetan betelanak egin beharrean, eremuaren goiko aldean kokatzen diren lurretan eraikitzea proposatzen da. Aipatzen dira, ekipamendu dotazio eta gune berdeak sortzeko aukerak zabalduko dituela proposamen honen garapenak.

Berritoki ere garbi ikusten da proposamenean, lehen Altzan eta orokorrean Ekialde Barrutian egin diren pausotik jarraitzeko asmoa.

- Etxebizitzak eraikitzeari lehentasuna ematea gauza guztien aurretik, masifikazioa eta zerbitzu eta ekipamendurik eza, eta hirugarren klaseko ekipamenduak.
- Berroneratze prozesuak baztertu, eraikuntza negozio bultzatu eta inongo biderik ez jarri etxebizitzak eskuragarriagoak izan daitezen (prezioak eta abar).
- Gainera, hirian inon bete ez den babes ofizialeko etxe porzentaia osatu nahi da, hiriak bete behar dituen porzentaia defizitak konpontzeko asmoz. Aztertu gabe zer eragin daukan komunitatean baldintza horietako etxeak, hirian leku

donde se ubica el actual campo de fútbol de Herrera. No está claro qué va a pasar con este equipamiento deportivo. Se haga lo que se haga, habría que utilizar esta colina para materializar las zonas verdes que necesita Larratxo y explicar lo que ocurrirá con las viviendas que existen en ese espacio en la actualidad.

### **Otros apartados del PGOU**

Vivienda. En todo Altza se plantea la construcción de cuatro mil nuevas viviendas, aumentando en un 50% el número de viviendas actuales. La población aumentará en la misma proporción, pasando de veinte mil a treinta mil.

Mención especial merece en este apartado la propuesta de Al-01 para el área de Aduritz-Akular. 3.000 viviendas, más las 249 propuestas en Al-06 Esnabide. Se dice que el 70% de todas ellas serán de Protección Oficial.

Se da continuidad al PGOU 2010 con algunas modificaciones estructurales. En esta ocasión se propone que, en lugar de realizar trabajos de relleno, se construyan en terrenos situados en la parte alta del ámbito. Se señala que el desarrollo de esta propuesta ampliará las posibilidades de creación de dotaciones de equipamiento y zonas verdes.

De nuevo se ve en la propuesta la intención de seguir los pasos que antes se han dado en Altza y en el Distrito Este en general:

- Priorizar la construcción de viviendas frente a todo, masificación y carencia de servicios y equipamientos, y equipamientos de tercera clase.
- Descartar procesos de regeneración, impulsar negocios de la construcción y no poner ninguna vía para que las viviendas sean más asequibles (precios, etc.).
- Además, se pretende completar el porcentaje de viviendas de protección oficial que no se ha cubierto en ninguna parte de la ciudad, con el fin de subsanar los déficits del porcentaje que debe cumplir la ciudad, y sin analizar el impacto que tiene en la comunidad que viviendas de estas condiciones, en lugar

ezberdinetan zabaldu beharrea, eremu jakin eta bakar batean pilatzeak.

- Baztertzen dute gune horrek hiriko gerriko berdearen korridorean, lehen sektoreko jardueretan eta altzatarren zerbitzu eta dotazioen hutsuneak betetzeko jokatu beharko lukeen papera.

Ekipamenduak. Atal honetan behin eta berriz aipatzen da Ekialdean desoreka nabarmena dagoela hiriko beste eremuen aurrean. Hori irakurriz pentsa genezakeen proposamen interesgarriak jasoko genituela desoreka hori lausotzeko. Ba, ez, hara nondik proposamen guztiak Aduritz Akularri egiten diote erreferentzia, eta gainera oso modu abstraktuan, ez dago ezer konkreturik eta noski lotuak daude etxebizitza proposamen horren onarpenarekin. Eta beste aldetik, dokumentuan bertan azaltzen diren hainbat aipamen gaur egungo gabeziez, ezer ez da txertatzen, besteak beste, adibidez:

- Kultur Etxea Bidebietan
- Intxaurrendoko Osasun zentro aldatu edo hobetzea
- Ekialdeko Emakumeen etxea

Ez dira planteatzen ere beste ekipamendu batzuk Ekialde barrutian, mahai gainean aspalditik jarritakoak eta ondare industrialarekin lotuak daudenak, adibidez, gune sozio kultural bat Herreran fabrikak zaharrak erabiliz: Oxigraf, Teran..

Landerro, Sasoategi. Kalifikazioa aldaketa. Aurreko HAPOan gaur egun Aktibitate ekonomikoak deitzen den kalifikazioa zeukaten. Ez da ezer egin urte guzti hauetan eta orain Sistema Orokorra osatzeko gune berdea bezala izendatu nahi da. Batetik, gune berdeak dagozkion eraikinen ondoan egon beharko lukete eta ez horrelako poltsa batean. Bestetik, gauzak horrela, zein da Papin poligonoaren etorkizuna? Zergatik ez zaio aurreko asmoari jarraitzen?

de extenderse por la ciudad en diferentes lugares, se concentren en una zona concreta y única.

- Descartan el papel que debería jugar esta zona en el corredor del cinturón verde de la ciudad en las actividades del sector primario y para cubrir los huecos de servicios y dotaciones de las y los altzataras.

Equipamientos. En este apartado se comenta una y otra vez que en el Este hay un desequilibrio evidente frente al resto de zonas de la Ciudad. Leyendo eso podríamos pensar que íbamos a recoger propuestas interesantes para difuminar ese desequilibrio. Pues no, de ahí que todas las propuestas se refieran a Aduritz Akular y, además de forma muy abstracta, no hay nada concreto y claro, están relacionadas con la aprobación de esa propuesta de vivienda. Y por otro lado, algunas de las referencias que se recogen en el propio documento sobre las carencias actuales, no se incorporan en absoluto, como por ejemplo, entre otros:

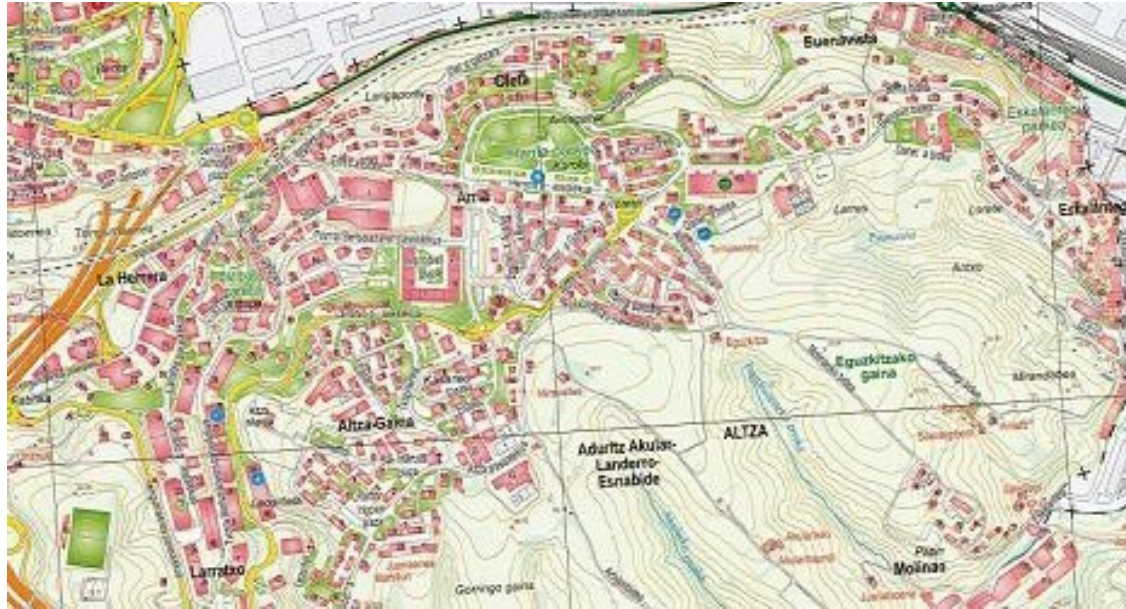
- Casa de Cultura en Bidebieta
- Modificación o mejora del Centro de Salud de Intxaurrendoko
- Casa de las Mujeres del Este

Tampoco se plantean otros equipamientos en el Distrito este, colocados sobre la mesa desde hace tiempo y relacionados con el patrimonio industrial, por ejemplo, un espacio socio cultural en Herrera utilizando fábricas antiguas: Oxigraf, Terán.

Landerro, Sasoategi. Cambio de Calificación. En el PGOU anterior tenían una calificación que en la actualidad se denomina Actividades Económicas. No se ha hecho nada durante todos estos años y ahora se quiere calificar como zona verde para completar el Sistema General. Por un lado, las zonas verdes deberían estar junto a los edificios correspondientes y no en una bolsa de estas características. Por otro, así las cosas, ¿cuál es el futuro del polígono Papín? ¿Por qué no se sigue la intención anterior?



## ALTZAko ELKARTASUNA Auzo Elkartea



**Puntu komunak: ALTZA OSOA**

### **Mugikortasuna**

#### Garraio publikoa

- Dbus: auzoen arteko konexioa, Microbus 38 zk. Herrera-Larratxo, Altza Casco, Txapinene, Ambulatorio, Santa Bárbara-Harri Berri-Harri Zahar – Arria – Oleta- Pikabea- Jolastokieta-Bertsolari Txirrita-. Batez ere, anbulatoria, merkataritza-guneetara, kiroldegira, kultur etxera... igotzeko eta jaisteko, dagozkien markesinekin geralekuetan, ez bakarrik Donostiako beste auzo batzuetara joateko geltokietan.

**Puntos en común: TODO ALTZA**

### **Movilidad**

#### Transporte público

- Dbus: conexión inter-barrios, Microbus 38. Podría circular por Herrera-Larratxo, Altza Casco, Txapinene, Ambulatorio, Santa Bárbara-Harri Berri- Harri Zahar – Arria –Oleta- Pikabea- Jolastokieta-Bertsolari Txirrita-. Sobre todo para facilitar subidas y bajadas al ambulatorio, zonas comerciales, polideportivo, casa de cultura....,con las correspondientes marquesinas en las paradas, no solo en las de ida a otros barrios de Donostia.

<ul style="list-style-type: none"> <li>• Dbus 38 linearen maiztasuna (orduro) eta ibilbidea urria da Berra adinekoen zentrorra eta kiroldegira joateko. Maiztasun-proposamena: ordu erdiro. Ibilbidea berrikustea, joan-etorrien denbora murrizteko.</li> </ul> <p><u>Oinezkoen, bizikleten eta ibilgailuen mugikortasuna</u></p> <ul style="list-style-type: none"> <li>• Kale-panelek ugariagoak eta zehatzagoak izan behar dute; izan ere, adineko asko dituzten eremuak dira, eta, askotan, anbulantziak behar izaten dituzte, eta horiek zonaldean galtzen dira bizilekuak aurkitzen ez dituztelako.</li> <li>• Auzoak ez du espaloirik zonalde batzuetan: Larratxo pasealekuaren atzealdea, Herrera pasealekua...</li> <li>• Futbol-zelaia eta dagozkion sarbideak.</li> <li>• Bidegorri sare osoa</li> </ul> <p><b>Ekipamenduak</b></p> <ul style="list-style-type: none"> <li>• Lokal komunitarioak eta elkarteentzako lokalak (auzokoak, kulturalak...).</li> <li>• Eguneko zentroak auzo-bihotzetan zehar.</li> <li>• Gizarte-zerbitzuetako zentro zabalagoa eta irisgarriagoa.</li> <li>• Anbulatorioa zabaltzea X izpiekin eta espezialitateekin.</li> <li>• Ekialdeko barrutirako emakumeen etxe bat sortzea.</li> </ul>	<ul style="list-style-type: none"> <li>• La frecuencia (cada hora) y recorrido de la línea Dbus 38 es deficiente para acceder al centro de mayores de Berra y al Polideportivo. Propuesta de frecuencia: cada media hora. Revisión de recorrido para reducir tiempos de trayecto.</li> </ul> <p><u>Movilidad peatonal, ciclista y motorizada</u></p> <ul style="list-style-type: none"> <li>• Paneles de calles, deben ser más numerosos y exactos, pues son zonas con muchas personas mayores y en muchos casos necesitadas de ambulancias que se pierden por las zonas porque no encuentran los domicilios.</li> <li>• El barrio en varias zonas carece de aceras: Paseo Larratxo trasera, Paseo Herrera...</li> <li>• Campo de Fútbol y sus correspondientes accesos.</li> <li>• Red completa de bidegorri</li> </ul> <p><b>Equipamientos</b></p> <ul style="list-style-type: none"> <li>• Locales comunitarios y para asociaciones (de barrio, culturales,...).</li> <li>• Centros de día por los corazones de barrio.</li> <li>• Centro de servicios sociales más amplio y accesible.</li> <li>• Ampliación del ambulatorio con Rayos X y especialidades.</li> <li>• Crear una casa de las Mujeres para el Distrito Este.</li> </ul>
<p><b>Puntu komunak: EREMUKA</b></p> <p><b>Altza-Gaina</b> <u>Mugikortasun bertikala</u></p> <ul style="list-style-type: none"> <li>• Irogailua Nao Etxean, anbulatorioan eta Altzako alde komertzialenera joateko. Gaur egun, ezinezkoa da egitea eskailerak igo eta jaitsi gabe.</li> </ul>	<p><b>Puntos en común: POR ZONAS</b></p> <p><b>Altza-Gaina</b> <u>Movilidad vertical</u></p> <ul style="list-style-type: none"> <li>• Un ascensor en la Casa Nao para acceder al ambulatorio y a la parte más comercial de Altza. Actualmente no es posible hacerlo sin subir y bajar</li> </ul>

## **Artxipi**

### Berdeguneak

- Eremua berreskuratzea, hura eta haren erabilerak berroneratuz.

### Mugikortasuna

- Ibilgailuen abiadura eta trafikoa kontrolatzea.

## **Herrera**

### Oinezkoen mugikortasuna

- Herrerako pasealekuko zati batzuetan espaloirik ere ez dago.

### Puntu kritikoak

- Treneko zubiko zutabeetatik ura erortzea. Udalak puntu kritikoen inguruan bultzatutako parte-hartze prozesuan onartutako proiektuaren lehen fasea burutzea eta bigarren fasea hastea falta da. Inguruak berroneratzea eta aparkalekua berrantolatzea.

### Ekipamenduak

- Herreran Kultur Etxea sortzea. Casares-Tomasene eta Larratxo urrun daude Herrerako herritarrentzat, eta auzoan dagoen mugikortasun zailtasuna eta mugimendu soziala kontuan hartuta baloratu beharko litzateke.

### Berdeguneak

- Elozegi alkatearen etorbidean, 225 inguruan, Tilo parkea ia abandonatuta dago. Sarbide erosoekin eta egokitze egokiarekin askoz gehiago erabil liteke.

## **Larratxo**

### Bizikleten mugikortasuna

- Bidegorriak: Herrerako lotura Txingurritik eta Altzako goiko aldetik.

escaleras.

## **Artxipi**

### Zonas verdes

- Recuperación de la zona mediante una regeneración de la misma y de sus usos.

### Movilidad

- Control de la velocidad y el tráfico de vehículos.

## **Herrera**

### Movilidad peatonal

- Hay tramos del paseo de Herrera en los que ni siquiera existe acera.

### Puntos críticos

- Caída de agua por las columnas del puente del tren. Falta terminar de ejecutar la primera fase del proyecto aprobado en el proceso participativo impulsado por el Ayuntamiento en torno a los puntos críticos y comenzar la segunda fase. Regeneración de la zona y reordenación del aparcamiento.

### Equipamientos

- La creación de una Casa de Cultura en Herrera. Casares-Tomasene y Larratxo quedan lejos para la ciudadanía de Herrera, se debería valorar teniendo en cuenta la dificultad de movilidad y el movimiento social que hay en el barrio.

### Zonas verdes

- En Avenida Alcalde Elósegui, hacia el 225, el parque de los Tilos está casi abandonado. Con unos cómodos accesos y una adecuación correcta podría tener mucho más uso.

## **Larratxo**

### Movilidad ciclista

- Bidegorriak: conexión con Herrera por Txingurri y parte alta de Altxa.

<p><b>Oleta</b>  <u>Oinezkoen mugikortasuna</u>  • Oletatik bidegorrira jaitea. Adineko jende askok ez du aukerarik medikuarengana joateko autobusa hartzeko edo besterik gabe erosketak egiteko.</p> <p><u>Mugikortasun bertikala/Puntu kritikoak</u>  • Trintxerpe eta Oleta (Eskalerillak) lotzea, igogailu bidez. Herreran garatutako puntu kritikoen prozesuan, ildo horretako konponbide tekniko bat planteatu zen.</p>	<p><b>Oleta</b>  <u>Movilidad peatonal</u>  • La bajada al bidegorri desde Oleta. Hay mucha gente mayor que no tiene opciones ni para poder coger el autobús para ir al médico o poder simplemente ir a comprar.</p> <p><u>Movilidad vertical/Puntos críticos</u>  • Conexión Trintxerpe con Oleta (Eskalerillas), mediante ascensor. En el proceso de puntos críticos desarrollado en Herrera se planteó una solución técnica en tal sentido.</p>
<p><b>OLETA - PIKABEA</b>  <b>Oleta Auzo Elkartea</b></p>	
<p><b>Mugikortasuna</b>  <u>Mugikortasun bertikala</u>  Arazo hori kezkarriena da, eraikin gehienetarako sarbidea eskailerak gaudituz egin behar baita; eskailerek zoladura irristakorra dute, estuak eta irregularrak dira, eta batzuetan inguruko lorategietako landarek eta lizunek estaltzen dituzte. Badira gurpil-aulkiak erabiltzen dituzten pertsonak, edo seme-alabak dituzten familiak, paseorako aulkiak erabiltzen dituztenak. Adineko pertsonak, bereziki, zailtasun handiak dituzte eskailera horietatik ibiltzeko eta erosketa-orgak eta abar eramateko. Igogailua bizilagunen eskaera historikoa izan da. Egoiliarren batez besteko adina kontuan hartuta, eta, gainera, auzoan inolako ekipamendurik eta saltokirik ez dagoela, are beharrezkoagoa eta premiazkoagoa da igogailua jartzea.</p> <p><u>Oinezkoen irisgarritasuna eta mugikortasuna</u>  Inguruko zoladura guztiak zementuzkoak dira eta oso egoera txarrean daude,</p>	<p><b>Movilidad</b>  <u>Movilidad vertical</u>  Este es problema más preocupante, ya que el acceso a la mayoría de los edificios hay que hacerlo superando escaleras, que tienen pavimento resbaladizo, son estrechas e irregulares y en ocasiones están cubiertas por las plantas de los jardines adyacentes y moho. Hay personas que utilizan sillas de ruedas o familias con hijas e hijos que utilizan sillas de paseo. Las personas de edad avanzada especialmente, tienen muchas dificultades para caminar por estas escaleras y llevar carros de compra, etc. El ascensor ha sido una demanda histórica del vecindario. Teniendo en cuenta la edad media de las personas residentes y, además, la ausencia de equipamientos y comercios en el barrio, se hace aún más necesaria y urgente la instalación de dicho ascensor.</p> <p><u>Accesibilidad y movilidad peatonal</u>  Todos los pavimentos de la zona son de cemento y se encuentran en muy mal estado, con moho y verdín, lo que los hace muy resbaladizos, especialmente</p>

lizuna eta berdexka dute. Horregatik, oso irristakorrak dira, batez ere euria egiten duen egunetan. Atari batzuen eta besteen arteko joan-etorria oso zaila da, ez bakarrik sarbide egokiturik ez dagoelako, baita dagoenaren narriadura-egoeragatik ere. Ez dago baldosadun zoladurarik; aitzitik, zementuzko lurzorua da, eta ibilbidearen zatirik handiengan pitzadurak, arraildurak eta zuloak ditu; horrek ererikoak eta estropezuak eragin ditzake. Euria egiten duen egunetan putzuak sortzen dira, eta, beraz, oso deserosoa da leku horietara joatea. Atari batzuetara egoera txarrean dauden eskaileren bidez baino ezin da iritsi, zoladurarik gabe.

Atarien arteko eremu osoan ez dago espaloirik, zementuzko eta irisgarritasun txarreko bideak bakarrik. Gainera, Herrera pasealekuko 65 eta 67 zenbakietan (Harria parkearen ondoan) dagoen bidearen asfaltatzea oso egoera txarrean dago.

Hurbilen dagoen autobus-geltokirako sarbideak, Altzara igotzekoak (Bakailoaren txoko zaharra), sarbide oso txarra du aipatutako atarietako edozeinetatik, ez baitago espaloirik Donostiako erdigunera jaisteko aldean.

Ez dago kaleen, eraikinen edo horien zenbakien izenak jasotzen dituen kartelik, anbulantzia, polizia, banaketa eta abarren zerbitzuak behar diren bakoitzean horrek dakarren informazio faltarekin.

Auzo osoan argi gutxi dago, eta atarien artean argitasunik gabeko guneak daude, luminaria gutxi dagoelako. Premiazkoa da zona hori beste puntu kritiko bat bezala baloratzea eta berrikustea.

## **Villas Dobles zonaldea**

### Irisgarritasuna eta oinezkoen mugikortasuna

XXI. mendeko Plan Orokor batek ezin ditu aurreko plan orokorrek sortutako arazoak iraunarazi, edo, Etxe Bikoitzen bidearen inguruan dauden etxeen kasuan bezala, joan den mendeko 40., 50. eta 60. hamarkadetan sustraiak hondoratzen dituen **hirigintza-kaos** baten ondorioz.

los días de lluvia. El tránsito entre unos portales y otros resulta muy complicado, no sólo por la ausencia de un acceso adaptado sino también por el estado de deterioro de lo existente. No existe pavimento con baldosa, si no que se trata de suelo cementado que en la mayor parte del recorrido cuenta con grietas, hendiduras y socavones lo que puede provocar y provoca caídas y tropiezos. Los días de lluvia se forman charcos, por lo que frecuentar estas zonas resulta muy incómodo. Hay portales a los que sólo puede accederse a través de escaleras en mal estado, sin pavimentación.

No existen aceras en toda la zona entre los portales tan sólo caminos cementados y con mala accesibilidad. Además, el asfaltado del camino a la altura del Paseo de Herrera nº 65 y 67 (al lado del parque Harria) se encuentra en muy mal estado.

El acceso a la parada de autobús más cercana, la de subida a Altza (antiguo rincón del Bacalao) tiene un acceso pésimo desde cualquiera de los portales mencionados ya que no hay acera en el lado de bajada a Donostia- Centro.

No existen carteles con los nombres de las calles, de los edificios o los números de los mismos con la falta de información que esto supone cada vez que se precisa de los servicios de una ambulancia, policía, repartos, etc.

En todo el barrio es escasa la iluminación y hay zonas entre portales que quedan sin alumbrado por la escasez de luminarias. Es urgente la valoración y revisión de esta zona como un punto crítico más.

## **Zona Villas Dobles**

### Accesibilidad y movilidad peatral

Un Plan General del siglo XXI no puede perpetuar los problemas creados por los planes generales anteriores, o, como en el caso de las casas que hay en torno al camino de las Villas Dobles, producto de **un caos urbanístico** que hunde sus raíces en los años 40, 50 y 60 del pasado siglo.

<p>Bide eta pasabide publikoak, <b>teorian jabetza pribatukoak, baina praktikan erabilera publikokoak direnak</b> eta ia utzita daudenak: Hiribildu Bikoitzetako bidea, Herrera pasealekuko espaloia zeharkatzen duen sarbide arriskutsuarekin, ia ez dagoelako espaziorik oinezkoak igartzeko eta seinalerik gabe; Ermitako bidearekin lotzen duen kalezuloaren egoera, estua, zikina, iluna eta eskailerekin; eta Herrerako pasealekura jaisten den eskailera, Herrerako Begiratokiaren aurrean, 40ko hamarkadaren amaieran eraiki zenetik konpondu ez dena.</p> <p>Plan Orokor honek <b>udal erantzukizun publikoak bertan behera uztearen eta agintariak udalerriko klase behartsuenekin konpromisorik ez izatearen ondorioz oinordetzan hartutako eremu degradatuak berroneratzari ekin beharko lioke.</b></p>	<p>Caminos y pasos públicos, <b>teóricamente de propiedad privada, pero que en la práctica son de uso público</b> y están prácticamente abandonados: el camino de las Villas Dobles, con un acceso peligroso que cruza la acera del paseo de Herrera, porque apenas hay espacio para el paso de peatones y sin ninguna señalización; el estado del callejón que le une al camino de la Ermita, estrecho, sucio, oscuro y con escaleras; y la escalera que desciende al paseo de Herrera, delante del Mirador de Herrera, que no se ha reparado lo más mínimo desde que se construyó a finales de los años 40.</p> <p>Este Plan General debería abordar la <b>regeneración</b> de las zonas degradadas <b>heredadas por un abandono de las responsabilidades públicas municipales y falta de compromiso de las autoridades con las clases más desfavorecidas del municipio.</b></p>
<p><b>INTXAURRONDO BERRI (NORTE, SUR, ESTE)</b> <b>Intxaurdi Auzo Elkartea</b></p>	
<p><b>Ekipamenduak</b></p> <p><u>Osasuna</u></p> <ul style="list-style-type: none"> <li>• Eguneko zentro publikoak behar dira Intxaurrondo auzoan bizi diren adinekoentzat, eguneroko ingurunean jarrai dezaten eta egunero beste auzo batzuetara joan beharrik izan ez dezaten.</li> <li>• Intxaurrondo Berriko anbulatorioa birmoldatu eta zerbitzua hobetzea. Duela urte batzuk, auzoko auzo-elkarteek egoera eta baldintza hobekak eskatu zituzten, baina lursail libreak esleituta zeudela dirudi. Gaur egungo kokapena Zarategi pasealekuko eraikinen atzealdeko behealdean da, ingurune antihigienikoak dituena.</li> </ul> <p>Ildo horretan, jakin nahi dugu ea Otxoki pasealekuko lursaila, Etxe Zibikoaren eta Guardia Zibilaren kuarterako sarreretako baten artekoa, ikastetxe ingelesa eraikiko zen tokikoa, erreserbatuta dagoen</p>	<p><b>Equipamientos</b></p> <p><u>Salud</u></p> <ul style="list-style-type: none"> <li>• Se necesitan centros de día, públicos, para los y las mayores residentes en el barrio de Intxaurrondo, para que sigan en su entorno cotidiano y no tener que desplazarlas diariamente a otros barrios.</li> <li>• Remodelar y mejorar el servicio de ambulatorio de Intxaurrondo Berri. Hace años las asociaciones vecinales del Barrio pidieron una mejor situación y condiciones del mismo, pero los terrenos libres parece ser que ya estaban adjudicados. La ubicación actual es un bajo de la trasera de edificios del Pº de Zarategi con entornos antihigiénicos.</li> </ul> <p>En este sentido, queremos saber si la parcela en el Pº de Otxoki, entre el Centro Cívico y una de las entradas al cuartel de la Guardia Civil, donde se iba a construir el colegio inglés, esta reservada y en este caso</p>

eta, kasu honetan, zertarako. Lursail horren amaieran, kuarletek kanpo, eremu bat hesituta dago, eta ez dakigu nork egin duen.

## **Mugikortasuna**

### Aparkalekuak

- Gero eta arazo handiagoa dago Intxaurren, oro har, aparkalekurik ez dagoelako. Hegoaldean eta iparraldean, auzoan bizi ez diren pertsonen ibilgailuak daude, eta, aparkatu ondoren, Dbus, Topo edo Dbizi erabiltzen dute erdigunera joateko.

Egiaztatu dugunez, Egiako gainetan TAO jarri zenetik, aparkaleku gutxiago dago auzoan. Intxaurren hainbat zentro ofizialetako langileek ere aparkatzen dute dute, eta lehen orduan betetzen dituzte plazak. Ez dugu TAOrik eskatzen, arazo gehiago sortuko lituzke eta. Jakinarazi digutenez, Eusko Jaurlaritzak hainbat aparkaleku-plaza ditu erreserbatuta (giltzarrapoarekin) auzoko zenbait etxebizitza-higiezinetan, eta esleitu gabe edo saldu gabe geratu dira. Interesgarria litzateke aukera hori berrikustea.

### Irisgarritasuna

- Duela urte batzuk, Udalak Mons pasealekuko (Intxaurren ekialdea) 80tik 84ra bitarteko atariaren komunitatean esku hartu zuen, atarietarako sarbidearen altuera murrizteko, eta urbanizazioan dauden beste bi erkidegoetan egiteko utzi zuen, 86tik 96ra eta 98tik 102ra. Gainera, inguruko egungo zoladura oso degradatuta dago, urbanizazioko plazatzoko lurzoru hautsia bezala, erabat herdoildutako barandak. Propano-deposituak kentzea komeni da, plaza handitzeko aukera eman.

para qué. Al final de dicha parcela, hay una zona que esta vallada y no se sabe por quién, estando fuera del cuartel.

## **Movilidad**

### Aparcamientos

- Hay un problema creciente de falta de aparcamientos en Intxaurren en general. Las zonas Sur y Norte son ocupadas por vehículos de personas no residentes en el barrio, que después de aparcar utilizan Dbus, topo o Dbizi para desplazarse al centro.

Hemos constatado que desde que se puso la OTA en los altos de Egi, queda menos aparcamiento en el barrio. También aparcan las personas empleadas de varios centros oficiales ubicados en Intxaurren, que ocupan las plazas a primera hora. No pedimos tener OTA, que crearía más problemas aún. Nos han informado que el Gobierno Vasco tiene varias plazas de aparcamiento reservadas (con candado) en varios inmuebles de viviendas del Barrio, que se han quedado sin adjudicar o sin vender. Sería interesante revisar esta opción.

### Accesibilidad

- Hace años el Ayuntamiento intervino en la comunidad de portales del 80 al 84 del Paseo de Mons (Intxaurren Este) para reducir la altura de acceso a los portales, dejando pendiente su realización en las otras dos comunidades que se encuentran en la urbanización, del 86 al 96 y del 98 al 102. Además, el actual pavimento del entorno está muy degradado, al igual que el suelo fracturado de la plazoleta de la urbanización, las barandillas absolutamente oxidadas. Los depósitos de propano convendría retirarlos dando opción a la ampliación de la plaza.

**INTXAURRONDO BERRI**  
**INTXAURRONDO BERRI Emakumeen Elkartea**

Mugikortasun peatronala eta puntu kritikoak

- Intxaurrondo osoko argiztapena handitzea eta hobetzea, oro har. Gauez, puntu kritikoak ugaritu egiten dira, argirik ez dagoelako edo argia nahikoa ez delako.
- Arkupeak eta barruko plazak argi zuriarekin.
- Farola guztietan ahalik eta argirik argiena jarri.
- Pasabide komunetan, nahiz eta farolak espazio pribatuetan egon, Udala arduratu dadila argia hobetzeaz.
- Kale-argi gehiago espaloiak argizatzen.
- Parkeetan, Castelaon, Arkazietan eta Txaparrenen urteak daramatzagu argirik gabe. Ametzagañan argi gehiago jarri behar dira.

Movilidad peatronal y puntos críticos

- Ampliar y mejorar la iluminación de todo Intxaurrondo en general. De noche se multiplican los puntos críticos por la falta de luz o por luz insuficiente.
- Soportales y plazas interiores con luz blanca.
- En todas las farolas poner la luz más clara que se pueda.
- En los pasos comunes, aunque las farolas estén en espacios privados, que el Ayuntamiento se haga cargo de mejorar la luz.
- Más farolas iluminando las aceras.
- En los parques Castelaon, Arkazieta, Txaparrene llevamos años sin luz. En Ametzagaña se necesita poner más luminarias.

**ERROTETA AZPIKOA**  
**ALTZA XXI Ekimena**

Donostiako Plan Orokorraren Aurrerapenak, berriz ere, hazkunde neurrigabea eta, argi eta garbi, desorekatua eta zuhurtziagabea hartzea planteatzen du Altzarako, Altzako auzoetan bizitegi-eraikuntzako 7 eragiketa kokatzen baititu, 4.000 etxebizitza berri baino gehiagorekin.

Horrek, Intxaurrondorako 1.255 proposamenekin batera, etxebizitza berrien % 45 Ekialdeko barrutian kokatzen dela esan nahi du, gehienak Altzan, eta horrek biztanleriaren % 55eko hazkundea eragiten du (oso zuhurrak izanik).

El Avance del Plan General de Donostia plantea para Altza acoger, nuevamente, un crecimiento desproporcionado y a todas luces desequilibrado e imprudente porque ubica en los distintos barrios de Altza 7 operaciones de edificación residencial con más de 4.000 nuevas viviendas.

Ello, unido a las 1.255 propuestas para Intxaurrondo, supone que un 45 % de las nuevas viviendas se sitúa en el Distrito este, la inmensa mayoría en Altza, con la consecuencia de que genera un aumento de población de un 55 % (siendo muy prudentes).



Eragiketa horietako bat Erroteta Azpikoa kaleko 6. zenbakian dagoen 15 etxebizitzako eraikina eraistea da, egungo aparkalekuaren kokalekuan 60 etxebizitza berri eraikitzeko, Jolastokietako etxebizitzaren aurrean (Txirrita bertsolaria, 14, 15 eta 16 zenbakiak).

Plan Orokorraren proposamenak ez die erantzuten Altzaren beharrei, ez du jasotzen nola konpondu ekipamendu, zuzkidura eta era guztietako zerbitzuetan dituen gabeziak, Aduritz-Akularreko landa-eremua inbaditzen du hirigintza modernoaren printzipio guztiak urratuz; eta Erroteta Azpikoaren proposamenari dagokionez, gure aurkakotasun sendoena adierazi behar dugu, arrazoi hauengatik:

1.- ONARTEZINA DA ERROTETAKO ETXEBIZITZEN DENTSITATEA HANDITZEA, GAUR EGUNGO EGOERAK, 70eko HAMARKADAKO HIRIGINTZA KAOTIKO ETA DESORDENATUAREN OINORDEKOAK, INDIZE GEHIEGI ETA ONARTEZINAK DITUELAKO.

- Auzoak dituen 32.000 m<sup>2</sup>-etatik, % 80 etxebizitza-eraikinek okupatzen dute, eta gainerakoak bideak, aparkalekuak eta oinezkoentzako sarbideak dira.
- 0 m<sup>2</sup>-ko espazio libreak daude.
- 0 m<sup>2</sup>-ko berdeguneak
- 0 m<sup>2</sup>-ko kultur ekipamendua
- 0 m<sup>2</sup>-ko kirol ekipamendua
- 0 m<sup>2</sup>-ko espazio publikoak..
- 600 m<sup>2</sup>-ko jolasak (eskuzabalak izanik)

2.- Hau da, EZ DUGU ESPAZIO LIBRERIK ETA AUZO-MAILAKO BERDEGUNERIK, ERABAT ETA ERABAT, eta, ERAIKITZEKO UNEAN INDARREAN DAGOEN LEGEDIAREN ARABERA, gutxienez, honako hauek izan behar zuten:

Una de esas operaciones consiste en derribar el edificio de 15 viviendas situado en Erroteta Azpikoa nº 6 para edificar 60 nuevas viviendas en el emplazamiento del actual aparcamiento, frente a las viviendas de Jolastokietak (Bertsolari Txirrita números 14, 15 y 16).

La propuesta del Plan General no responde a las necesidades de Altza, no contempla como solucionar sus deficiencias en equipamientos, dotaciones y servicios de todo tipo, invade la zona rural de Aduritz-Akular contraviniendo todos los principios del urbanismo moderno; y respecto de la propuesta de Erroteta Azpikoa, hemos de manifestar nuestra oposición más contundente por los siguientes motivos:

1º.- ES INADMISIBLE AUMENTAR LA DENSIDAD DE VIVIENDA DE ROTETA PORQUE LA SITUACIÓN ACTUAL, HEREDERA DE AQUEL URBANISMO CAÓTICO Y DESORDENADO DE LOS AÑOS 70, YA PRESENTA UNOS ÍNDICES EXCESIVOS E INACEPTABLES.

- De los 32.000 m<sup>2</sup> que tiene el barrio, el 80 % está ocupado por los edificios de viviendas y el resto son viario, aparcamientos y accesos peatonales.
- Hay 0 m<sup>2</sup> de espacios libres.
- 0 m<sup>2</sup> de zonas verdes
- 0 m<sup>2</sup> de equipamiento cultural
- 0 m<sup>2</sup> de equipamiento deportivo
- 0 m<sup>2</sup> de espacios públicos ...
- 600 m<sup>2</sup> de juegos (siendo generosas)

2º.- Es decir, CARECEMOS TOTAL Y ABSOLUTAMENTE DE ESPACIOS LIBRES Y ZONAS VERDES DE NIVEL DE BARRIO QUE, DE CONFORMIDAD CON LA LEGISLACIÓN VIGENTE AL MOMENTO DE LA CONSTRUCCIÓN, como mínimo debieran haber sido:

- 15 m2 espazio libreetako eta berdeguneetako etxebizitza bakoitzeko, hau da, 8.040 m2 (eremuaren % 10 gutxienez, 3.000 m2).
- 3 m2 haur-jolasetarako etxebizitza bakoitzeko: 1.608 m2
- Etxebizitza bakoitzeko aparkaleku publiko bat: 536 aparkaleku
- (Arria parkea espazio libreen sistema orokorrari dagokio, Arria eremu osorako balio duelako).

3.- Rotetari buruzko duela gutxi egindako azterlan batek erakusten du ETXEBIZITZA-DENTSITATE BATEKIN ERAIKI ZELA, ETA HORREK NABARMEN GAINDITZEN ZITUELA GARAI HORRETARAKO BAIMENDUTAKO GEHIENEOAK ETA EGUNGO LEGERIAK BAIMENDUTAKOAK. Izan ere, garai hartan gehieneko muga 75 etxebizitza/hektarea zen, salbuespen gisa 100, eta Rotetan, 3 hektarea eskasetan, 536 etxebizitza daude. Beraz, hektareako 178 etxebizitzako dentsitatea duen auzo batean bizi gara. Hau da, baimendutakoaren ia bikoitza.

4.- ERROTETAREN DENTSITATEA GAUR EGUNGO LEGEAK EZARTZEN DITUEN GEHIENEO KOPURUEKIN NEURTUKO BAGENU (1,3 m2-ko eraikigarritasuna lurzorua metro koadro bakoitzeko), ondorioa izango litzateke, halaber, auzo osoa legezko gehieneko mugatik gorako dentsitatearekin eraiki dela, 536 etxebizitzen eraikigarritasunak metro koadro bakoitzeko eraikitako ia 1,40 m2-ko ratioa ematen baitu.

Eta azterketa horren emaitza izango litzateke, halaber, egungo legeria aplikatuz gero, gabezia hauek dituela zuzkiduretan:

- Berdegune eta espazio libreetarako, hala nola parke, lorategi, oinezkoentzako espazio eta plazetarako: eremuaren azalera osoaren % 15 gutxienez, hau da, 4.800 m2.
- Tokiko beste zuzkidura publiko batzuetarako, eraikitako 25 m2-ko 5 m2-ko lurzoru, hau da, 8.239 m2-koa.

Azken batean, nondik begiratzen zaion, antzinako legeriarekin edo gaur egungoarekin, Roteta bi elementu dituen auzoa da: dentsitate onartezina eta dotazio nabarmenik ez egotea.

- 15 m2 por vivienda de espacios libres y zonas verdes, es decir 8.040 m2 (con un mínimo del 10 % del ámbito 3.000 m2).
- 3 m2 por vivienda de juegos de niños: 1.608 m2
- 1 plaza de aparcamiento público por vivienda: 536 plazas de aparcamiento (el parque Arria corresponde al sistema general de espacios libres porque sirve a toda la zona de Arria).

3º.- Un reciente estudio sobre Roteta demuestra que SE CONSTRUYÓ CON UNA DENSIDAD DE VIVIENDA QUE SUPERABA AMPLIAMENTE LOS MÁXIMOS PERMITIDOS A LA ÉPOCA Y LOS PERMITIDOS POR LA LEGISLACIÓN ACTUAL. Efectivamente, en aquel entonces el límite máximo era de 75 vivi./hectárea, excepcionalmente 100, y en Roteta en 3 hectáreas escasas, hay 536 viviendas. Por lo tanto, vivimos en un barrio con una densidad de 178 viviendas por hectárea. Es decir, casi el doble de lo permitido.

4º.- SI MIDIÉRAMOS LA DENSIDAD DE ROTETA CON LOS MÁXIMOS QUE ESTABLECE LA LEY ACTUAL, que es 1,3 m2 de edificabilidad por cada metro cuadrado de suelo, también nos daría como resultado que todo el barrio se ha edificado con una densidad superior al límite legal máximo, puesto que la edificabilidad de las 536 viviendas arroja un ratio de casi 1,40 m2 construidos por metro cuadrado de suelo.

Y ese análisis también daría como resultado que, aplicando la legislación actual, tiene unas deficiencias de dotaciones del siguiente calibre:

- 1- Para zonas verdes y espacios libres, tales como parques, jardines, espacios peatonales y plazas: mínimo 15% de la superficie total del área, es decir, 4.800 m2.
- 2- Para otras dotaciones públicas locales, 5 m2 de suelo por cada 25 m2 construidos, es decir, 8.239 m2.

En definitiva, se mire por donde se mire, con la legislación antigua o con la actual, Roteta es un barrio que se caracteriza por dos elementos: una densidad inaceptable y una inexistencia de dotaciones flagrante.

Horrela eraiki zen, baina horrela jarraitzen du gaur egun ere, udalaren utzikeria, ahanztura eta axolagabekeria erabatekoagatik.

5.- BALDINTZA HORIETAN, EMANDAKO DATUEK BESTERIK GABE ONDORIOZTATZEN DUTE ONARTEZINA DELA GEHIAGO ERAIKI NAHI IZATEA.

Baina are onartezinagoa da lortu nahi den forma edo estrategia, gaur egun 15 familia bizi diren eraikin bat eraitsiz, gero 60 eraikitzeke. Aurrerapenak dakarren hirigintza-fitxaren edukia, gutxienez, ambiguo eta zorigaiztokoa da. Ez da egia etxebizitzak irisgarritasun gutxiko eremuetan daudenik. Gertatzen dena da ez dutela igogailurik, eta hori konpontzen lagundu beharko luke udalak.

Gainerakoa, eraikigarritasuna 4 aldiz biderkatzeko asmoak sustatzaileraren baten onurak gizendu baino ez ditu egingo, Aurrerapenak "asmatzen" dituen aitzakiekin; izan ere, ez da ulertzen eremu horri erreferentzia falta edo etorkizunean Aduritz-Akular berrirako sarbide izango dela esatea. Izan ere, erredaktoreak ez daki Aduritz-Akular kilometro eta erdira dagoela, gutxienez.

Azkenik, ez da ulertzen errekari buruzko aipamena, gaur egun arte kanalizatu eta estali besterik egin ez denean. Ez da ulertzen, ezta ere, ambulatorioa ekipamendu erreferentzial bihurtzea helburutzat jartzea, izan ere, hala da, besterik egin behar izan gabe, arreta ematen duten biztanleei arreta emateko dimentsionatzea izan ezik.

**Azken batean, Aurrerapenak helburu eta irizpide batzuk ezartzen ditu, etxebizitza-kopurua handitzeari eutsi ezin diotenak eta birformulatu egin beharko lirakeenak, Rotetak ezin duela etxebizitza gehiago hartu eta behar duena berroneratze-plan bat dela ezartzeko, eta plan horretan, igogailurik ez duten etxebizitzak igogailuz hornitzeko programak abian jartzea.**

Así se construyó pero así se mantiene también en la actualidad por la absoluta dejadez, olvido y desidia municipal.

5º.- EN ESAS CONDICIONES, LOS DATOS OFRECIDOS LLEVAN A CONCLUIR, SIN MÁS, QUE RESULTA INADMISIBLE QUE SE PRETENDA EDIFICAR MÁS.

Pero es todavía más inadmisibile la forma o estrategia que se pretende, derribando un edificio donde residen 15 familias en la actualidad para luego construir 60. El contenido de la ficha urbanística que incorpora el Avance es, cuando menos, ambiguo y desafortunado. No es cierto que las viviendas se encuentren en zonas poco accesibles. Lo que sucede es que no disponen de ascensor y eso es lo que el ayuntamiento tendría que colaborar en solucionar.

El resto, la pretensión de multiplicar por 4 la edificabilidad no hará sino engordar los beneficios de algún promotor, con las excusas que el Avance "inventa" porque tampoco se entiende que se achaque a la zona la falta de referencia o la alusión a que en el futuro servirá de acceso al nuevo Aduritz-Akular. O es que el redactor no sabe que Aduritz-Akular está a kilómetro y medio, por lo menos.

Finalmente, tampoco se entiende la referencia a la regata cuando hasta la actualidad lo único que se ha hecho es canalizar y tapar. No se entiende tampoco que se ponga como objetivo que el ambulatorio se convierta en un equipamiento referencial, porque realmente ya lo es, sin necesidad de hacer nada más, excepto dimensionarlo para atender a la población que atiende.

**En definitiva, el Avance establece unos objetivos y criterios que no pueden sustentar el aumento del número de viviendas y debieran reformularse para establecer que Roteta no puede acoger más viviendas y que lo que necesita es un plan de regeneración, que incluya poner en marcha los programas que permitan dotar de ascensor a las viviendas que carezcan del mismo.**

**EKIALDE BARRUTIA / DISTRITO ESTE  
PLAZANDREOK**

**GABEZIAK**

**Ekialdeko barrutiaren gabezia historikoak** eta hiriaren gainerako barrutiarekiko desoreka, oro har, **diagnostikatuta daude HAPOn Aurrerakinean, jarraian azalduko dugun zerrendan ikus daitekeen bezala, Aurrerakinaren dokumentu publikoetik aterata, genero-ikuspegiarekin lotutako atalak barne.**

- Oro har: **"Desoreka nabarmena dago hiriko auzo eta eremuetan (ekialdea / mendebaldea), gaika egindako diagnostikoetan eta herritarren pertzepzioan ondorioztatzen den bezala, biztanleria zaurgarri gehien dagoen eremuetan datuak okerragoak baitira. "**
- **ESPAZIO LIBREEI** dagokienez:
  - **"... Donostiako ekialdean dauden auzoak okerrago hornituta daude, hainbat eskalatako espazio libreetara gertutasunari dagokionez: egunerokoak (auzo-eskalan), esanguratsuak (udal-eskalan) eta naturalak (lurralde-eskalan)."**
  - **"Zuhaitz-dentsitate handiena duten auzoak Aiete eta Miramon-Zorroaga dira. Dentsitate ertainekoak: Antigua-Ondarreta, Egia, Ibaeta, Intxaurren eta Mirakruz-Bidebieta. Eta dentsitate txikienekoak: Altza, Amaraberri, Erdialdea (batez ere Alde Zaharra), Gros eta Loiola."**
  -
- **MUGIKORTASUNA**ri buruz:
  - **"Hiriaren ekialdean, mugitzeko eta, horrekin batera, kontziliatzeko zailtasunak handiagoak dira."**

**CARENCIAS**

**Las carencias históricas del Distrito Este** y el desequilibrio que conllevan respecto al resto de la ciudad, **están, a rasgos generales, diagnosticadas en el Avance del PGOU**, como se puede observar en el **listado que exponemos a continuación**, extraído del documento público del Avance, **incluyendo los apartados relacionados con la perspectiva de género.**

- En general: **"Existe un desequilibrio notable en los diferentes barrios y zonas de la ciudad (zona Este / zona Oeste),** tal como se concluye en los diferente diagnósticos realizados por temáticas, y la percepción de la ciudadanía, con **peores datos en las zonas con mayor población vulnerable."**
- Respecto a los **ESPACIOS LIBRES:**
  - **"... los barrios situados en el lado Este de Donostia\_/ San Sebastián están peor dotados en cuanto a la proximidad simultánea a espacios libres** de distinta escala: **cotidianos** (a escala de barrio), **de significación** (a escala municipal) y **naturales** (a escala territorial)."
  - **"Los barrios con mayor densidad de árboles son Aiete y Miramon-Zorroaga. Los de densidad intermedia: Antigua-Ondarreta, Egia, Ibaeta, Intxaurren y MirakruzBidebieta. Y los de menor densidad: Altza, Amaraberri, Erdialdea (sobre todo la Parte Vieja), Gros y Loiola."**
- Sobre la **MOVILIDAD:**
  - **"En la zona Este de la ciudad las dificultades de desplazamiento, y, con ello, de conciliación, son mayores. "**

- **“Bizikleta-sarea oso garatua dago ibai-hirian, baina ez da nahikoa gainerakoetan:** auzo guztiak erdialdearekin lotuta badaude ere, auzoak ez daude elkarrekin lotuta eta ez dute barneko zerbitzu-sarerik. **Horrek zaintzari lotutako mugikortasuna (ibilbide gehiago, laburragoak eta multimodalak) zailtzen edo eragozten du.** Etenen ondorioz, sarea ez da horrela ikusten. Eta aisiarako egokitzat jotzen bada ere, **ez da eraginkorra eguneroko zereginak egiteko.”**
- **“Garraio publikoari dagokionez, Ekialdeko barrutian, autobuserbitzuaren ibilbideen luzera dela-eta (inguruko sarbide- eta komunikazio-arazoen ondorioz), trenbideko garraio publikoa (ETS) askoz gehiago erabiltzen da.”**
- **“Trenbideko garraio publikoa ez da irisgarria RENFEk eskaintzen duen zerbitzuaren kasuan.”**
- **“... espazio publikoa pribatizatzek eta okupatzek irisgarritasun-arazoak sortzen dituzte. Ekialdeko barrutiaren okupazioa are larriagoa da, gainera, autoak espalioan aparkatzen dutelako, garaje eta aparkaleku gutxi dela eta.”**
- **“Hiriko bide-sarea egituratuta dago, baina gabeziak ditu: zentroa zeharkatzen du eta eskasa da Altzan.”**
- **“Auzo-sarea osatuta dago, baina ehun batzuetan iragazkortasuna landu behar da (Oleta, Julimasenea).”**
- **“Oinezkoentzako auzo-sareari dagokionez,... izaera espontaneoko hiri-ehunak, topografia konplexuetan kokatzen direnak eta kolektibo guztientzako irisgarritasun-baldintza egokirik ez dutenak. Oro har, arazo hori handiagoa da Igeldo eta Uliaren magalean eta Altza, Aiete eta Egia auzoetan.”**
- **“Bizikleta-sarea... goialdeetan dagoena, eta haren baldintza topografikoek zaildu egiten dute haren ezarpena.... Ategorrieta-**

- **“La red ciclista es muy completa en la ciudad fluvial pero insuficiente en el resto:** si bien todos los barrios están conectados con el centro, los barrios no están conectados entre sí y carecen de una red de servicio interno. **Ello dificulta o imposibilita la movilidad del cuidado: mayor número de trayectos, más cortos y multimodales. Fruto de las discontinuidades,** la red no se percibe como tal. Y si bien se considera adecuada para el ocio, **no es efectiva para la realización de las tareas cotidianas.”**
- **“En cuanto al transporte público, en el Distrito este debido a la longitud de los itinerarios del servicio de autobús (fruto de los problemas de acceso y comunicación de la zona), se utiliza mucho más el transporte público ferroviario (ETS).”**
- **“El transporte público ferroviario no es accesible en el caso del servicio ofrecido por RENFE.”**
- **“... la privatización del espacio público y la ocupación del mismo generan diversos problemas de accesibilidad. La ocupación del espacio en Distrito este se ve agravada, además, por los coches aparcados invadiendo la acera debido a la escasez de garajes y plazas de aparcamiento.”**
- **“La red viaria urbana está estructurada, pero presenta carencias: atraviesa el Centro y es deficiente en Altza.”**
- **“La red vecinal está completa, pero en algunos tejidos hay que trabajar la permeabilidad (Oleta, Julimasenea).”**
- **“En cuanto a la red peatonal de barrio,... tejidos urbanos de carácter espontáneo que se sitúan en topografías complejas y que no presentan condiciones de accesibilidad adecuada para todos los colectivos. En general, esta problemática es más intensa en las faldas de Igeldo y Ulía y en los barrios de Altza, Aiete y Egia.”**
- **“La red ciclista ... la que se sitúa en las zonas altas, cuyas**

Ulía, **Mirakruz-Bidebieta, Altza**, Aiete eta Egia auzoek, oro har, **gabezia nabarmenagoak dituzte**. Aipatzekoa da, halaber, hiriko trakzio-zentro batzuekiko **lotura eskasa**: Zuatzu, 27. Poligonoa, Miramon, Papin, Garbera, Ospitalea eta **Altzan, Mirakruz-Bidebietan eta Aieten kokatutako hainbat institutu.**"

- "Dbiziko sareak bizikleta-sarearen antzeko ezaugarriak ditu, ... **gune altuenetan gabezia nabarmenak ditu**, eta horrek eragina du korridoreen arteko zeharkako harremanetan."
- "... **hiri-eremuaren erdian dagoen lehen mailako bidea; GI-20** errepidea da.... **hiriko zenbait ehunen funtzionamendua zailtzen du** Añorgako korapiloaren eta **Herrerako korapiloaren artean**, eta etena eta **hesi-efektua** dakar, hiri-distorsioak eragiten dituena, batez ere Erribera eta Loiola artean eta Intxaurren hegoaldearen eta iparraldearen artean."

• **EKIPAMENDU** atalean:

- "**Desoreka dago espazio librean** (hurbiltasunekoak, erreferentziakoak eta metropolikoak) aldi bereko hurbiltasunari dagokionez, eta **gabezia handiagoak daude ekialdean**"
- "**Hiriko ekialdean dauden udal-mailako ekipamenduak**, oro har, **herritarrekin harremanik gabekoak dira** (hilerria, gordailuak, guardia zibilaren kuartela, etab.)."
- "**Asistentzia-ekipamenduen pilaketa argia dago** (eguneko zentroak, adinekoentzako egoitzak eta zuzkidura-bizitokiak) hiriko bi eremutan: Berio-Antigua eta **Ategorrieta-Intxaurren**; **irisgarriak eta isolatuak diren eremuak dira.**"

condiciones topográficas dificultan su implantación. ... los barrios de Ategorrieta-Ulía, **Mirakruz-Bidebieta, Altza**, Aiete y Egia presentan en general **deficiencias más acusadas**. Destaca también la **deficiente conexión** con algunos de los centros tractores de la ciudad: Zuatzu, Polígono 27, Miramon, **Papin, Garbera**, Hospital así como **varios institutos situados en Altza, Mirakruz-Bidebieta y Aiete.**"

- "**La red de Dbizi** presenta **características similares a la red ciclista**, ...con **claras deficiencias en las zonas más altas** afectando a las posibles relaciones transversales entre los diferentes corredores."
- "... **vía de primer nivel en el medio del área urbana**; se trata de la **GI-20**. ... **dificulta el funcionamiento de ciertos tejidos** de la ciudad entre el nudo de Añorga y el **nudo de Herrera** y supone una discontinuidad y **efecto barrera** que genera **distorsiones urbanas** sobre todo entre Riberas y Loiola y **entre Intxaurren Sur y Norte.**"

• En el apartado de **EQUIPAMIENTOS**:

- "Hay un **desequilibrio** en cuanto a la **proximidad simultánea a espacios libres** (de proximidad, de referencia y metropolitanos), con **mayores carencias en la zona Este.**"
- "Los **equipamientos de escala municipal situados en la zona Este** de la ciudad, son en su **mayoría, sin trato al público** (cementerio, depósitos, cuartel de la guardia civil, etc.)."
- "Hay una **concentración** clara de los **equipamientos asistenciales** (centros de día residencias para mayores y alojamientos dotacionales) en dos zonas de la ciudad: Berio-Antigua y **Ategorrieta-Intxaurren**. Se trata de zonas **poco accesibles y aisladas.**"

- “Ekipamendu inguruetan itxaro-lekuen behar handia dago.”
- “Hurbileko tokiko ekipamendu-sistemen sarea hiri osoan uniformeki banatuta dago, baina gabezia handienak hegoaldeko arkuak dade.”
- “Ekialdeko barrutiak ditu gabezia handienak hiri edo metropoli mailako garrantzizko ekipamenduei dagokienez.”
- “Gabezia Ekialdeko barrutian, kultura eta kirolari dagokienez, eta hiriaren erdialdean, hezkuntza eta kirolari dagokienez.”

- **ETXEBIZITZA**ri dagokionez.

Deigarria da Aurrerakinean daturik ez ematea etxebizitza babestuaren egungo eskaerari buruz, sexuaren, adinaren eta abarren arabera bereizita. Edo eskatzaileak Donostiako egoiliarrek diren ala ez, hiriko zein auzoetakoak diren, etxebizitza jabetzan edo alokairuan eskatzen duten, eta abar.

Hala ere, orain arte eraiki den etxebizitza berriaren xedean eta ohiko erabileran disfunczio bat dagoela onartzen da, etxebizitza berri bakoitzari hiriko biztanle bat baino gutxiago baitagokio.

- “Bi parametro horiek bat ez etortzeak (*etxebizitza berri bakoitzeko biztanle bat baino gutxiago gaur egun*) etxebizitzaren erabilera arruntean disfunczio bat dagoela pentsatzera gonbidatzen gaitu, izan ere, badirudi haien helburu nagusia ez dela jada hiriaren beraren eta bertako egoiliarren eskari endogenoari erantzutea.”

Era berean, jakinarazi du oso etxebizitza babestu gutxi eraiki dela etxebizitza librearekin konparatuta.

- “Etxebizitza berrien eskaintzari eta indarrean dagoen Plan Orokorren dimentsionatuari dagokienez, aurreikusitako etxebizitza librearen % 64,24 gauzatu da, baina babes sozialeko

- “Hay una **necesidad** clara de **espacios de espera** en los **alrededores** de los equipamientos.”
- “Los **equipamientos locales de proximidad** están uniformemente distribuidos; las **mayores carencias** se concentran en el **arco sureste**.”
- “El **Distrito este** es el que presenta **mayores carencias** en cuanto a **equipamientos de importancia urbana o metropolitana**.”
- **Carencias en el Distrito este, en lo cultural y lo deportivo**, y en el centro de la ciudad en lo educativo y lo deportivo.

- En cuanto a **VIVIENDA**:

Llama la atención que en el Avance no se ofrezcan datos sobre la actual demanda de vivienda protegida, desagregada por sexo, edad, etc. O si las personas solicitantes son residentes de Donostia o no, de qué barrios de la ciudad son, si demandan vivienda en propiedad o de alquiler, etc.

Sin embargo, sí se reconoce que hay una disfunción en el destino y uso habitual de la vivienda nueva que se ha venido construyendo, ya que a cada nueva vivienda corresponde menos de un habitante de la ciudad.

- “La no concordancia de ambos parámetros (*menos de un habitante por nueva vivienda en la actualidad*) invita a **considerar que existe una disfunción en el destino y utilización ordinaria de la vivienda**, pues su fin principal no parece ya ser el de atender la demanda endógena de la propia ciudad y sus residentes.”

También informa que se ha construido muy poca vivienda protegida respecto a la libre.

- “... Plan General vigente en términos de oferta de nueva vivienda, se ha ejecutado el **64,24 % de la vivienda libre prevista**; sin embargo, de la vivienda de protección social sólo se ha ejecutado un **31,68 %**, y de vivienda tasada un **4,08 %** de lo previsto.”

etxebizitzari dagokionez, aurreikusitakoaren % 31,68 eta etxebizitza tasatuaren % 4,08 baino ez da gauzatu.”

**Deigarria da, etxebizitza babestuaren eskaintza lurraldeka kontzentratzea egokia ez dela aditzera eman arren, Donostiako etxebizitza berriaren erdia Altzan eraikitzea: 3.249 Aduritz-Akular eta Esnabide berdeguneetan, etxebizitza babestuaren % 77.**

Gainera, Altzako 6 auzotan (Jolastokieta/Otis, Oleta, Alfe, Erroteta, Txingurri/Herrera eta Txingurri Gaina/Herrera) **beste 856 etxebizitza gehiago eraikitzea aurreikusi da**, beste babes-ehuneko arrazoizkoagoekin; baita 1.255 etxebizitza berri ere Intxaurren. Mirakruz-Bidebietan ez da etxebizitzarik eraikitzea aurreikusten.

Zehaztu behar da **Aduritz-Akular landa-birika berdea dela**, duela 14 urte baino gehiago indarrean dagoen HAPOn hiritargarriztat jo zena. **Bestalde, Altzan biztanleria berria egungoaren % 50 izango litzateke, hau da, 20.000 biztanle baino gehiagotik 30.000 biztanle baino gehiagora pasako litzateke.**

Gauzak horrela, **Aurrerapena ez da koherentea. Alde batetik, esaten duenean lurralde-desoreka dagoela etxebizitza babestuen egungo eskaintzari dagokionez, eta, bestetik, era bereko beste desoreka bat sortzea proposatzen du**, berariaz aitortzen ez badu ere, etxebizitza babestu gehiegi biltzen baitira Aduritz-Akularren eta Ekialde Barrutian, Altzako auzoan bereziki.

- **“Lurralde-mailako desoreka nabaria dago, babes-erregimenen bati atxikitako etxebizitza-eskaintzari eta eskaintza horrek guztizkoarekiko duen erlazioari dagokionez.”**
- **“.... gogoratu behar da indarrean dagoen planean programatutako etxebizitza babestuaren ia erdia bi eremu periferikotan aurreikusten dela: MA.08 Antondegi desklasifikatu nahi da eta AL.20 Aduritz-Akular birformulatu nahi da, eta hori dela eta, beharrezkoa da udalerriko etxebizitza babestuaren plangintza-estrategia birpentsatzea eta berriz aztertzea.”**

**Es llamativo que, a pesar de dar a entender que no es adecuado concentrar territorialmente la oferta de vivienda protegida, prevé que la mitad de la nueva vivienda de Donostia se edifique en Altza: 3.249 en la zona verde de Aduritz-Akular y Esnabide, con un 77% de vivienda protegida.**

**Además, se proyecta construir 856 viviendas más** distribuidas por 6 barrios de Altza (Jolastokieta/Otis, Oleta, Alfe, Erroteta, Txingurri/Herrera y Txingurri Gaina/Herrera), con otros porcentajes más razonables de protección; así como 1.255 viviendas nuevas en Intxaurren. En Mirakruz-Bidebieta no se prevé construir ninguna vivienda.

Cabe precisar que, por un lado, **Aduritz-Akular es un pulmón verde rural**, que fue **calificado como urbanizable hace ya más 14 años en el PGOU vigente**. Por otro, **la nueva población de Altza sería el 50% de la actual, esto es, pasaría de más de 20.000 habitantes a más de 30.000.**

Así las cosas, **el Avance afirma, contradictoriamente, por un lado, que hay un desequilibrio territorial en cuanto a la oferta actual de vivienda protegida y, por otro, propone generar otro desequilibrio de la misma índole**, aunque no lo reconozca expresamente, al concentrar demasiadas viviendas protegidas en Aduritz-Akular y en los barrios del Distrito Este, en Altza en particular.

- **“Hay un desequilibrio territorial claro en cuanto a la oferta de vivienda sometida a algún régimen de protección y su relación respecto al total.”**
- **“.... hay que recordar que casi la mitad de la vivienda protegida programada en el plan vigente, se prevé en dos ámbitos periféricos; MA.08 Antondegi que se propone desclasificar y AL.20 Aduritz-Akular que se propone reformular, lo que hace necesario repensar y reestudiar la estrategia de planificación de la vivienda protegida del Municipio.”**



Bestalde, genero-ikuspegitik, onartzen da Donostiako etxebizitza motak ez diela laguntzen gaur egungo kontziliazio- eta zaintza-premiei, eta, beraz, ez dela genero begiradarekin eraikitzen.

- “Tipologia, tamaina eta programari dagokionez, **egungo etxebizitza-eskaintza ez da anitza. Ez dute** egun eskatzen den **malgutasuna eskaintzen zainketari, bateragarritasunari, bizikidetzaren unitatearen osakerari eta abarri dagokienez.**”

- **JARDUERA EKONOMIKO** en arloan:

- “**Hiriko hego-ekialdea eta ekialdea Donostiako batez bestekotik behera daude, errenta eta okupazio-tasari dagokionez.**”
- “**Errentari dagokionez, Altza da % 80ko mugatik behera dagoen auzo bakarra. Langabezia-tasa zehatz-mehatz aztertuta, Altza, Intxaurrondo, Loiola, Martutene eta Mirakruz-Bidebieta auzoek udalerriko batez bestekoa baino tasa handiagoa dute.**”
- “Ibaeta, Añorga eta Miramonen enplegu ratio altuko establezimendu handiagoak daude. **Gainontzeko auzoetan enplegu ratio baxuko establezimendu txikiagoak.**”
- “Udalerriko auzoetako **biztanle-enplegu ratioa** aztertuz gero, hiru talde bereizgarri identifikatzen dira. Alde batetik, Aiete, **Altza**, Ategorrieta-Ulia, **Intxaurrondo**, Loiola eta **Mirakruz-Bidebieta** auzoak, nagusiki, bizitegitarako auzoak dira, **6/1 biztanle/enplegu proportzioarekin....**”
- “**Zientzia- eta berrikuntza-klusterrak** hiriaren **mendebaldean** daude bereziki (Ibaetan eta Miramonen).”

Por otra parte, desde la perspectiva de género se **reconoce que el tipo de vivienda de Donostia no favorece las necesidades actuales de cuidados** y, por tanto, no se construye con mirada de género.

- “La **oferta actual** de vivienda es **poco variada** en cuanto a **tipologías** y, la **falta de flexibilidad** en cuanto al **tamaño** y **programa no satisface** las **necesidades actuales** relativas al **cuidado**, la **conciliación**, la **composición** de la **unidad convivencial**, etc.

- En materia de **ACTIVIDADES ECONÓMICAS**:

- “**El sureste y este** de la ciudad están por **debajo de la media** de San Sebastián, tanto en **renta** como en **tasa de ocupación.**”
- “En cuanto a la **renta**, destaca **Altza como el único barrio que se sitúa por debajo del umbral del 80%**. Analizando pormenorizadamente la **tasa de paro**, los barrios de **Altza, Intxaurrondo, Loiola, Martutene y Mirakruz-Bidebieta** presentan una **tasa superior a la media** del municipio.”
- “En Ibaeta, Añorga y Miramon la ratio de empleos por establecimiento es más alto. **En el resto de barrios, la ratio de empleos por establecimiento es más bajo.**”
- “Si se examina la **ratio habitantes-empleo** en los barrios del municipio, se identifican tres grupos característicos. Por una parte, los barrios de Aiete, **Altza**, Ategorrieta-Ulia, **Intxaurrondo**, Loiola y **Mirakruz-Bidebieta** se identifican como barrios **mayoritariamente residenciales** con una **proporción de habitantes / empleos 6/1...**”
- “Los **clústeres científicos y de innovación** se localizan especialmente en el **oeste** de la ciudad (Ibaeta y Miramon).”

<ul style="list-style-type: none"> <li>• <b>ONDARE</b>Ari dagokionez: <ul style="list-style-type: none"> <li>◦ Ikusten dugu <b>Aurrerakinean ez direla islatzen</b> AHM elkarteak, urteetan eta dokumentu kolektibo honetan bertan, adierazi dituen <b>Barrutiko auzo-eskaera historikoak</b>.</li> <li>◦ Era berean, ikusten dugu <b>genero-ikuspegirik ez dagoela ondarearen arloan</b>, eta <b>ez dela aipatzen emakumeen memoria historikoa berreskuratzeko beharra</b>.</li> </ul> </li>   <li>• <b>INGURUMEN</b>Ari dagokionez <ul style="list-style-type: none"> <li>◦ “... <b>Kalitate Akustikoko Helburuak gaintzen dituzten 9 eremu identifikatu dira</b>, besteak beste, A-15 autobideko biaduktuaren ingurunearekin, Martuteneko geltokiaren inguruarekin, <b>Herrerarekin, Pasaia Portuarekin</b> eta Deustuko Unibertsitatearekin <b>lotutakoak</b>.”</li> <li>◦ “<b>Kutsatuak egon daitezkeen lurzoruei dagokienez</b>, (2022), ...Kokaguneak jarduera ekonomikoekin eta betelanetarako edo isurketarako guneekin (72 ha) lotuta daude, <b>eta hiriko ekialdean biltzen da horietako gehien</b>.”</li> </ul> </li>   <li>• <b>EUSKARA</b>Ari dagokionez: <ul style="list-style-type: none"> <li>◦ “Auzoetako egoera soziolinguistikoa dauden ezberdintasunak nabariak dira. Euskararen <b>ezagutza eta erabilera aztertzerakoan</b>, kasu guztietan mendebaldetik ekialderako gradiente argia azaltzen da; Añorga, Igeldo eta Zubieta izanik (euskarari dagokionez) hobekien dauden auzoak, eta <b>Altza, Mirakruz-Bidebieta eta Intxaurrondo aldiz okerrenak</b>.”</li> </ul> </li> </ul>	<ul style="list-style-type: none"> <li>• Respecto al <b>PATRIMONIO</b>: <ul style="list-style-type: none"> <li>◦ Observamos que <b>en el Avance no se reflejan las demandas históricas vecinales del Distrito</b>, señaladas reiteradamente por la Asociación Altzako Historia Mintegia (AHM) durante años y en este mismo documento colectivo.</li> <li>◦ Observamos asimismo la <b>ausencia de la perspectiva de género en materia de patrimonio y la falta de alusión a la necesidad de recuperación de la memoria histórica de las mujeres</b>.</li> </ul> </li>   <li>• En cuanto al <b>MEDIO AMBIENTE</b>: <ul style="list-style-type: none"> <li>◦ “... se han identificado 9 zonas en las que <b>se rebasan los Objetivos de Calidad Acústica</b>, relacionadas con el entorno del viaducto de la Autovía A-15, las <b>inmediaciones</b> de la estación de Martutene, <b>Herrera, Puerto de Pasaia</b> y la Universidad de Deusto, entre otras.”</li> <li>◦ “En relación a los <b>suelos potencialmente contaminados</b> (2022), ... Los emplazamientos están relacionados con actividades económicas y con zonas de relleno o vertido (72 ha), <b>siendo la parte este de la ciudad donde se concentra un mayor número de estos</b>.”</li> </ul> </li>   <li>• Respecto al <b>EUSKERA</b> <ul style="list-style-type: none"> <li>◦ “En todos los análisis realizados sobre el <b>conocimiento, la adquisición y uso del euskera</b>, se muestra un <b>claro gradiente de oeste a este</b>; siendo Añorga, Igeldo y Zubieta los barrios que mejores datos presentan y <b>Altza, Mirakruz-Bidebieta e Intxaurrondo los que peores</b>.”</li> </ul> </li> </ul>
---	---

**Aurrerakinaren Generoaren araberako eraginaren Txostenean** adierazten da HAPO batek **kontuan hartu behar dituela emakumeei eragiten dieten desberdintasunak**, horiek murrizten lagunduko duen plangintza egoki bat egiteko, eta ez areagotzen.

Horregatik, dokumentu horretan desberdintasun horiei buruzko datu esanguratsuak ematen dira. Hala ere, **Aurrerapenaren dokumentuan ez dira jasotzen desberdintasun horiek. Genero-desberdintasunak gehien pairatzen dituzten emakumeak non bizi diren ere ez da jasotzen.**

Hutsune horiek eta beste batzuk kontuan hartuta, **Aurrerakinean bertan esaten da etorkizunean HAPOn genero-ikuspegia kontuan hartu behar dela, eta ez eranskin edo izapide gisa:**

- **"Genero-ikuspegia modu eraginkorrean txertatzea HAPO berria idazten hasten denetik, eta ez izapide huts gisa".**

Eta, pentsatzekoa zenez, **aipatutako genero-txostena berrikusita, agerian geratzen da desberdintasun horiek larriagoak direla Ekialdeko barrutiko auzoetako emakumeentzat, bertakoentzat eta migratzaileentzat.** Hona hemen horietako batzuk:

- **"Emakumeen kasuan, errentarik txikiennak Altzan (12.054 €), Martutenen (14.017€) eta Mirakruz-Bidebietan (14.289 €). Gizonen kasuan, berriz, Altzan (19.186 €), eta Intxaurrondon (19.757 €) gertatzen dira."**
- Era berean, **"... Laguntzak jasotzeari dagokionez, DSBEa emakumeei eta, oro har, 65 urtetik gorako pertsoneri lotutako errenta da. Intxaurrondon, Altzan, Loiolan, Mirakruz-Bidebietan edo Martutenen daude DSBE jasotzen duten biztanleen ratorik handienak.**
- **"GLLetarako eskaerak (Gizarte Larrialdietarako Laguntza), aldiz, 46-55 urte bitarteko emakumeetan biltzen dira (ia adin-tarte guztietan emakumeen eskaerak gizonenak baino askoz gehiago dira).**

En el **Informe de impacto de género del Avance** se señala que un PGOU **tiene que tener en cuenta las desigualdades que afectan a las mujeres**, con el fin de hacer una **adecuada planificación que contribuya a reducir las y no a acrecentarlas.**

Por ello, en dicho documento se proporcionan datos significativos sobre estas desigualdades. Sin embargo, **en el documento del Avance no se recogen dichas desigualdades. Ni tampoco se recoge dónde residen las mujeres que más padecen las desigualdades de género.**

Teniendo en cuenta esos y otros vacíos, **en el mismo Avance se afirma la necesidad de contemplar en el futuro PGOU la perspectiva de género y no a modo de apéndices o mero trámite:**

- **"Incluir la perspectiva de género de manera efectiva desde el inicio de la redacción del nuevo PGOU, y no como mero trámite".**

Y, como era de suponer, revisando **el citado informe de género se desvela que esas desigualdades también son más graves para las mujeres, autóctonas y migrantes, de los distintos barrios del Distrito este.** Algunas de ellas son las siguientes:

- **"Las rentas más bajas, en el caso de las mujeres, se dan en Altza (12.054 €) y Mirakruz-Bidebieta (14.289 €). Mientras que en el caso de los hombres se dan en Altza (19.186 €), Intxaurrondo (19.757 €)."**
- Asimismo, **"... la RGI es una renta asociada a las mujeres y, en general, a las personas mayores de 65 años. Intxaurrondo, Altza, Loiola, Mirakruz Bidebieta o Martutene concentran los mayores ratios de población perceptora de RGI.**
- **"Las solicitudes para las AES (Ayuda de emergencia Social), en cambio, se concentra en mujeres de entre 46-55 años.... Son muchas más que las de los hombres.... Altza, Amaberri e Intxaurrondo son los barrios con más cantidad de solicitudes."**

<p><b>Altza, Amaraberri eta Intxaurren dira eskaera gehien dituzten auzoak. "</b></p> <ul style="list-style-type: none"> <li>• <b>"Atzerriten artean, eskaera kopurua txikiagoa bada ere, emakumeek gizarte-larrialdietarako laguntza gehiago eskatzen dituzte ia adin-tarte guztietan. ... Altza, Amaraberri eta Intxaurren dira eskaera gehien dituzten auzoak."</b></li> <li>• <b>"Emakumeen langabezia-tasa gizonena baino handiagoa da auzo guztietan, 2 auzotan izan ezik: Loiolan eta Martutenen."</b></li> <li>• <b>Mugikortasunari dagokionez, oro har, hirian: "... gizonen emakumeek baino gehiago erabiltzen dute ibilgailu pribatua (% 45ek eta 2016an % 29k)... emakumeek, berriz, gehiago erabiltzen dute garraio publikoa ( % 26k eta 2016an % 15ek), eta oinez gehiago desplazatzen dira ( % 38k eta % 30ek)."</b></li> <li>• <b>"... Zubietan, Martutenen, Altzan, Igeldon edo Ategorrieta-Ulian kokatutako etxebizitzek igogailuen ekipamendu-maila txikia dute, eta berokuntzaren batez bestekoa baino ekipamendu txikiagoa."</b></li> </ul>	<ul style="list-style-type: none"> <li>• <b>"...Entre la población extranjera, aunque la cantidad de solicitudes es menor, las mujeres piden más ayudas de emergencia social en casi todos los tramos de edad. ..., Altza, Amaraberri e Intxaurren son los barrios con más cantidad de solicitudes."</b></li> <li>• <b>"La tasa de paro de las mujeres es mayor que la de hombres en todos los barrios excepto en 2: Loiola y Martutene."</b></li> <li>• <b>En cuanto a movilidad en general en la ciudad: "... los hombres utilizan el vehículo privado más que las mujeres (45% frente a 29% en el año 2016) .... mientras que las mujeres utilizan más el transporte público (26 % frente a 15 % en 2016), y se desplazan más andando (38 % frente al 30 %)."</b></li> <li>• <b>"... las viviendas situadas en Zubieta, Martutene, Altza, Igeldo o Ategorrieta-Ulia, muestran bajos niveles de equipamiento de ascensores y menor equipamiento que la media de calefacción."</b></li> </ul>
<p><b>ONDORIOAK</b></p> <p>Azken batean, diagnostiko horiei esker, argi ikus daiteke EKIALDEKO BARRUTIAN KONTZENTRATZEN DIRA MOTA GUZTIETAKO HIRI-GABEZIAK, eta horietako batzuk are nabarmenagoak dira Altzan: espazio libreen falta; mugikortasun- eta irisgarritasun-zailtasunak (oinekoentzat, bizikletaz, horizontala, bertikala...); ekipamendu gutxi eta eskasak; dentsifikazioa eta etxebizitzaren kalitate eskasa; errenta baxuak, langabezia eta prekarietate handiagoa, batez ere emakumeen artean; jarduera ekonomikoaren eskasia handia; oro har ondarearen aitorpenik eza, eta, bereziki emakumeen memoria historikoa; kutsadura akustiko gehiago eta zoru kutsatuak; euskararen ezagutza eta erabilera txikiagoa.</p> <p>Horregatik, EZ DA KASUALITATEA EKIALDEKO AUZOETAN BALDINTZA SOZIOEKONOMIKO ZAURGARRIENAK DITUZTEN</p>	<p><b>CONCLUSIONES</b></p> <p>En definitiva, estos diagnósticos permiten observar claramente una CONCENTRACIÓN DE TODO TIPO DE CARENCIAS URBANAS EN EL DISTRITO ESTE, algunas de ellas de forma aún más acusada en Altza: falta de espacios libres; dificultades de movilidad y accesibilidad de todo tipo (peatonal, ciclista, horizontal, vertical); insuficientes y deficientes equipamientos (de barrio, urbanos, territoriales); densificación y pobre calidad de las viviendas; gran escasez de actividades económicas; ausencia de reconocimiento de patrimonio en general y de la memoria histórica de las mujeres en particular; mayor contaminación acústica y de suelos; menor conocimiento y uso del euskera.</p> <p>Por ello NO ES CASUALIDAD QUE EN LOS BARRIOS DEL DISTRITO ESTE SE CONCENTREN TAMBIÉN LAS MUJERES CON CONDICIONES</p>

EMAKUMEAK KONTZENTRATZEA: errenta-maila baxuagoekin, langabeziak gehien eragiten dienak, DBE bezalako laguntzak eskatzen dituzten 65 urtetik gorako emakumeak, gizarte-larrialdietarako laguntzak eskatzen dituzten emakume migratzaile gehiago, besteak beste.

Genero-ikuspegitik begiratuta, **hirigintza-gabezien kontzentrazio hori emakumeen eguneroko bizitza are gehiago zailtzera eta emakume izateagatik pairatzen dituzten desberdintasunak mantentzera edo areagotzera laguntzen ari da.**

Beraz, **oso inkoherentea ikusten dugu etxebizitzak eraikitzea Barrutiko herritarren ia arazo guztien konponbide gisa aurkeztea, auzo horiek genero-ikuspegiarekin hirigintza berroneratu aurretik.**

Kontrakoa dirudien arren, Aduritz-Akularreko etxebizitzaren % 77 babes izateak egoera larriagotu baino ez du egiten. Ildo horretan, **Aurrerapenak berak ere dio beharrezkoa dela etxebizitza mota horiek "gehiegi" ez kontzentratzea eta lurralde-kokapenean oreka bilatzea, gizarteratzea errazteko eta errenta-arrazoiengatik bereizketa saihesteko:**

- "Etxebizitza babestuak kokatzean, etxebizitza mota horiek gehiegi pilatzea saihestuko da, gizarteratzea errazteko eta errenta-mailaren arabera herritarrak segregatzea saihesteko".
- "Babespeko etxebizitzaren kokapena orekatzea, hiri-lurzorurako estrategien bidez."

**Aurrerapenak berak ere adierazten du, etxebizitzaren kasuan egiten duen bezain zehatz adierazi gabe, auzo ahulenak berroneratzeko beharra:**

- "Arreta berezia behar duten auzo zaurgarrienetan hiri-berroneratzea bultzatzea."

**Laburbilduz, Aurrerapenak ez die konponbide zehatz eta argirik ematen diagnostikatutako problematikei, eta ez da inklusiboa, ez baititu kontuan**

**SOCIOECONÓMICAS MÁS VULNERABLES:** con más bajos niveles de renta, las más afectadas por el desempleo, las mujeres mayores de 65 años solicitantes de ayudas como la RGI, más mujeres emigrantes solicitantes de ayudas de emergencia social, entre otras.

Desde la perspectiva de género, **esta concentración de carencias urbanísticas están contribuyendo a dificultar aun más la vida cotidiana de las mujeres y a mantener o incrementar las desigualdades que padecen por el hecho de ser mujeres.**

Por lo tanto, **vemos muy incoherente** que se presente la construcción de viviendas como la solución a prácticamente todos los problemas de la ciudadanía del Distrito en general, sin antes proceder a la regeneración urbanística con enfoque de género de estos barrios.

Aunque parezca lo contrario, el hecho de que el 77% de las viviendas de Aduritz-Akular sean protegidas no viene sino a agravar la situación. En tal sentido, **el propio Avance también sostiene la necesidad de no concentrar de forma "excesiva" este tipo de viviendas y buscar el equilibrio** en la localización territorial, para favorecer la inclusión social y evitar la segregación por motivos de renta:

- "La localización de las viviendas protegidas, se realizará evitando la concentración excesiva de estos tipos de viviendas con el fin de favorecer la inclusión social y evitar la segregación territorial de la ciudadanía por razón de su nivel de renta."
- "Equilibrar la localización de la vivienda de protección mediante estrategias para el suelo urbano."

**El propio Avance señala también,** de modo no tan preciso como lo hace en el caso de las viviendas, la **necesidad de regeneración de los barrios más vulnerables:**

- "Impulsar la regeneración urbana en los barrios vulnerables que necesitan especial atención."

**En resumen, el Avance no ofrece soluciones concretas y claras a las problemáticas diagnosticadas y no es inclusivo porque no tiene en cuenta la**

<p>hartzen Ekialdeko Barrutiko emakumeem egoera. Horrela, auzo horietako emakumeek gaur egun pairatzen dituzten desberdintasunei eusten laguntzen ari da, larriagotzen ez baditu.</p>	<p>situación de las mujeres del Distrito Este. Con ello está contribuyendo a mantener, si no a agravar, las desigualdades que sufren actualmente las mujeres de estos barrios.</p>
<p><b>IRADOKIZUNAK</b></p> <p>Horregatik guztiagatik, HAPO berriak <b>genero-ikuspegia hasieratik hartu behar du kontuan, eta benetako hirigintza inklusiboa garatu behar du, lehentasunez GENERO-IKUSPEGIA DUEN EKIALDEKO BARRUTIRAKO BERRONERATZE PLAN ESPEZIFIKO</b> bat ezarriz, auzo-kolektiboen eta sektorekoen, emakumeen elkarteekin eta feministen parte-hartzearekin.</p> <p>Horretarako, ez litzateke hutsetik abiatu beharko; izan ere, <b>Barrutiak, dokumentu kolektibo honetaz eta elkarteek lehen aipatutako beste plan batzuek gain, Emakumeen eta Gizonen Berdintasunerako Diagnostiko eta Plan bat du, bai eta Diagnostiko bat eta Plan Estrategiko bat ere, partaidetza-prozesuen bidez eginak, auzotarren eta hainbat udal-sailetako teknikarien inplikazioarekin.</b></p> <p>2024 / 12 / 23</p>	<p><b>SUGERENCIAS</b></p> <p>Por todo lo anterior, el nuevo PGOU <b>ha de contemplar el enfoque de género desde su inicio y desarrollar un auténtico urbanismo inclusivo, estableciendo de forma prioritaria un PLAN ESPECÍFICO DE REGENERACIÓN PARA EL DISTRITO ESTE CON PERSPECTIVA DE GÉNERO,</b> con la participación de colectivos vecinales y sectoriales, asociaciones de mujeres y feministas</p> <p>Para ello no se tendría que partir de cero, pues <b>el Distrito cuenta, además de con este documento colectivo y otros planes</b> ya mencionados anteriormente por las asociaciones, con <b>un Diagnóstico y Plan de Igualdad de mujeres y hombres,</b> así como con <b>un Diagnóstico y un Plan Estratégico,</b> realizados mediante procesos participativos, con la implicación del <b>vecindario y del personal técnico de diversos departamentos municipales.</b></p> <p>23 / 12 / 2024</p>

**Elkarte sinatzaileak / Asociaciones firmantes**

*Altzako Historia Mintegia (AHM)*

*Altza XXI Herri Ekimena*

**Auzo Elkarteak /Asociaciones de vecinas y vecinos:** *Altzako Elkartasuna, Buenavista, Gure Bidea, Herripe, Lodabe (Lorete-Darieta-Berra), Oleta, Osteguna; Bidebietako Bidea; Intxaurrendoko IZBE, Marruelkar, Intxaurdi*

**Kultur elkarteak / Asociaciones culturales:** *Altzania eta Showtime*

*Bizarraín Euskara elkarte*

**Emakumeen elkarteak eta elkarte feministak /Asociaciones de mujeres y feministas:** *Elkarte Berri, Intxaurrendoko Berri, Ostadar eta Plazandreak*